

25 MART 2010  
**panel**  
ÇÜ I Akif Kansu Toplantı Salonu / 13.30

Sürdürülebilir Kentleşme ve Peyzaj Mimarlığı  
"Kentleşme Şurası 2009' un Ardından"



Peyzaj Mimarlığı  
IV. Kongresi

Kongre Öncesi Etkinlikler

**ADANA**

Panel Yöneticisi  
Prof. Dr. Muzaffer YÜCEL  
ÇÜZF Peyzaj Mimarlığı B.

Panelistler  
Prof. Dr. K. Tuğhan YILMAZ  
ÇÜZF Peyzaj Mimarlığı B. Bşk.

Celal ERGÜN  
TEMA Vakfı Eğitim Bölüm Bşk.

Doç. Dr. Nilgün GÖRER TAMER  
GÜ. Mühendislik Mimari F. Şehir ve Bölge Planlama B.



Düzenleyen  
TMMOB Peyzaj Mimarları Odası Adana Şubesi  
Çukurova Üni. Ziraat Fak. Peyzaj Mimarlığı Bölümü  
Fax: +90 312 4589205, Faks: +90 312 4589223, adana@peyzajmimarlari.org.tr  
www.kongre2010.org.tr #PeyzajKongre2010@peyzajmimarlari.org.tr

ARK|TERA ARKİTETÜR



25 MART 2010  
**panel**  
ÇÜ İAKif Kansu Toplantı Salonu / 13.30

Sürdürülebilir Kentleşme ve Peyzaj Mimarlığı  
"Kentleşme Şurası 2009'un Ardından"



Peyzaj Mimarlığı  
IV. Kongresi

Kongre Öncesi Etkinlikler

**ADANA**



Düzenleyen  
TMMOB Peyzaj Mimarları Odası Adana Şubesi  
Çukurova Üni. Ziraat Fak. Peyzaj Mimarlığı Bölümü  
Sakınlar No: 332 630502, Faks: +90 332 630522, e-posta: peyzaj@tmmob.org.tr  
Web: www.kongre2010.org.tr, E-Posta: kongre2010@peyzajmimarlari.org.tr

Panel Yöneticisi  
Prof. Dr. Muzaffer Yücel  
ÇÜZF Peyzaj Mimarlığı Bl.

Panelistler  
Prof. Dr. K.Tuluhan YILMAZ  
ÇÜZF Peyzaj Mimarlığı Bl. Bşk.

Celal ERGÜN  
TEMA Vakfı Eğitim Bölüm Bşk.

Doç. Dr. Nilgün GÖRER TAMER  
GÜ. Mühendislik Mimarlık F. Şehir ve Bölge Planlama Bl.

ARK|TERA

**PANEL: "Sürdürülebilir Kentleşme ve Peyzaj Mimarlığı;  
Kentleşme Şurası 2009'un Ardından"**

*Bu kitap TMMOB Peyzaj Mimarları Odası Adana Şubesi tarafından Peyzaj Mimarlığı 4. Kongresi, Kongre Öncesi Etkinlikler kapsamında 25 Mart 2010 tarihinde Adana'da gerçekleştirilen "Sürdürülebilir Kentleşme ve Peyzaj Mimarlığı; Kentleşme Şurası 2009'un Ardından" konulu panelin kayıt çözümü ve katılan konuşmacıların bildiri metinleri kullanılarak yayına hazırlanmıştır.*

- Yayınlayan : TMMOB Peyzaj Mimarları Odası  
Peyzaj Mimarları Odası E-Kitaplar Dizisi 2013/2
- Yayına Hazırlayanlar : Özlem Aytok
- Editör-Dizgi : Mustafa Artar
- Kapak Tasarım : Mustafa Artar – M.Cemil Aktaş
- İletişim : TMMOB PEYZAJ MİMARLARI ODASI  
Konur 2 sokak No:34/8 Kızılay/ANKARA
- Telefon : 0.312. 418 15 06
- Belgegeçer : 0.312. 419 64 27
- Uluslararası Ağ Adresi : <http://www.peyzajmimoda.org.tr>  
[peyzaj@peyzajmimoda.org.tr](mailto:peyzaj@peyzajmimoda.org.tr)
- ISBN : 978-605-01-0488-2
- Baskı : Odak Ofset Matbaacılık  
GMK Bulv. No: 32/C Demirtepe / Ankara  
Tel: 0312 230 02 49  
Faks: 0312 229 34 33  
info@odakofset.com

© Kitabın içerdiği bilgilerden panelistlerin kendileri sorumludur. Her hakkı saklıdır. TMMOB Peyzaj Mimarları Odası Yayınları, Ankara



**"Sürdürülebilir Kentleşme ve Peyzaj Mimarlığı;  
Kentleşme Şurası 2009'un Ardından"  
25 Mart 2010**

Çukurova Üniversitesi Ziraat Fakültesi İ.Akif Kansu Toplantı Salonu  
Balcalı, Adana

<b><u>İÇİNDEKİLER</u></b>	<b><u>Sayfa No</u></b>
<b>Program</b>	II
<b>Etkinlik Üzerine</b>	III
<b>Açılış Konuşmaları</b>	IV
<b>Panelistlerin Konuşmaları</b>	1
<b>Soru-Cevap ve Değerlendirme</b>	48
<b>Ekler</b>	55

## **Program**

### Açılış Konuşmaları

Ramazan DOĞRU

*Peyzaj Mimarları Odası Adana Şube Başkanı*

Prof. Dr. Ayzin KÜDEN

*Çukurova Üniversitesi Ziraat Fakültesi Dekanı*

### Panel Yöneticisi

Prof. Dr. Muzaffer Yücel

*Çukurova Üniversitesi Ziraat Fakültesi Peyzaj Mimarlığı Bölümü*

### Panelistler

Celal ERGÜN

*TEMA Vakfı Eğitim Bölümü Başkanı*

Prof. Dr. K. Tuluhan YILMAZ

*Çukurova Üniversitesi Peyzaj Mimarlığı Bölüm Başkanı*

Doç. Dr. Nilgün GÖRER TAMER

*Gazi Üni. Müh. Mim. Fakültesi Şehir ve Bölge Planlama Bölümü Öğretim Üyesi*

## **Etkinlik Üzerine**

Peyzaj Mimarları Odası Adana Şubesi olarak, Peyzaj Mimarlığı IV. Kongresi ön çalışmaları kapsamında **"Sürdürülebilir Kentleşme ve Peyzaj Mimarlığı, Kentleşme Şurası 2009'un Ardından"** Paneli 25 Mart, 2010 tarihinde Çukurova Üniversitesi Ziraat Fakültesi İ. Akif Kansu Toplantı Salonunda gerçekleştirilmiştir.

Özellikle Akademisyenlerin ve PMO-Gencin yoğun katılımının sağlandığı panelin açılış konuşmalarını; Peyzaj Mimarları Odası Adana Şube Başkanı Ramazan DOĞRU ve Çukurova Üniversitesi Ziraat Fakültesi Dekanı Prof. Dr. Ayzin KÜDEN yapmıştır.

Panel Başkanlığını Ç.Ü. Peyzaj Mimarlığı Bölümü Öğretim Üyesi Prof. Dr. Muzaffer YÜCEL'in yaptığı panele; Ç.Ü. Peyzaj Mimarlığı Bölüm Başkanı Prof. Dr. K. Tuluhan YILMAZ, TEMA Vakfı Eğitim Bölümü Başkanı Celal ERGÜN, Gazi Ü. Mühendislik Mimarlık Fakültesi Şehir ve Bölge Planlama Bölümü Öğretim Üyesi Doç. Dr. Nilgün GÖRER TAMER panelist olarak katılmıştır.

Celal ERGÜN; "Sürdürülebilir Kentleşme ile İklim ve Arazi Kullanım Planlaması İlişkisi"

Prof. Dr. K. Tuluhan YILMAZ; "Sürdürülebilir Kentleşme ve Peyzaj Mimarlığının Katılımı"

Doç. Dr. Nilgün GÖRER TAMER; "İklim Değişikliği ve Yapılaşma Baskısı Altındaki Doğal Kaynakların Korunmasına Yönelik Geliştirilen Stratejilerin Değerlendirilmesi"

Başlıklarındaki sunumlarıyla bilgi aktardılar.

Kentleşme Şurası'nın çok önem taşıdığı bu günlerde sonuçlarının Peyzaj Mimarlığı açısından irdelenmesi ve Ekim 2010 tarihinde Kuşadası'nda yapılacak Peyzaj Mimarlığı IV. Kongresine ön hazırlık ve bilgi aktarımı yönünden çok önemli olmuştur.

TMMOB Peyzaj Mimarları Odası  
Adana Şubesi  
Mart, 2010/Adana



## **AÇILIŞ KONUŞMALARI**

**Prof. Dr. Muzaffer YÜCEL / Panel Yöneticisi**

Sayın Dekanım, Değerli Öğretim Üyeleri, Değerli Öğrenciler, Değerli Konuklar, Peyzaj Mimarları Odasının her üç yılda bir yaptığı Peyzaj Mimarlığı Kongresinin bir ön toplantısına hoş geldiniz. Bu yıl Peyzaj Mimarlığı 4. Kongresi Ekim ayında Kapadokya'da yapılacaktır. Ancak Şubelerin düzenledikleri etkinlikleri İstanbul, İzmir, Antalya ve Adana'da Kongre Öncesi Etkinlikler ve Paneller düzenlenecektir. Bugün bu panellerden ilkini gerçekleştireceğiz. Panelin konusu "Sürdürülebilir Kentleşme ve Peyzaj Mimarlığı, Kentleşme Şurası 2009'un Ardından" isimli bir toplantı olacak. 4-7 Mayıs 2009 tarihleri arasında Ankara'da Bayındırlık ve İskan Bakanlığının şemsiyesi altında bir Şura düzenlendi. "Kentleşme Şurası" Orda ayrıntılı toplantılar yapıldı. Panelistlerimiz o toplantılar hakkında sizlere ayrıntılı bilgiler verecekler. Bu Şurada bölümümüzden Tuluhan Hocamız katıldı. Ankara Üniversitesinin değişik bölümlerinden Peyzaj Mimarları katıldı, önemli çıktılar oldu. Bu çıktıları burada Panelistlerimizden dinleyeceğiz. Ama ondan önce bu toplantıyı düzenleyen Peyzaj Mimarları Odası Adana Şubesine teşekkür ediyorum ve Peyzaj Mimarları Odası Adana Şube Başkanını Ramazan Doğru'yu Konuşmasını yapmak üzere kürsüye davet ediyorum. Buyurun.

## **Ramazan DOĞRU/ Peyzaj Mimarları Odası Adana Şube Başkanı**

Sayın Dekan'ım, Ziraat Mühendisleri Odası Adana Şubesi Başkan'ım, Değerli Öğretim Üyeleri, Değerli Öğrenciler, Basının Değerli Elemanları.... Bugün Adana Belediye Başkanının gündemde değişik şekilde yer almasıyla aslında kentleşmenin ne kadar sancılı yürütüldüğünün çok açık bir şekilde görme fırsatı bulduk. Diliyorum ki bu Kentleşme Şurasının Ardından gelen bilimsel tartışmaların mutlaka Adana'da olumlu anlamda nasibini alır. Bugüne kadar "Büyük Köy" yakıştırmısından kurtulamayan Adana'ya bu toplantının da az da olsa bir katkısı olur. Bütün dileğimiz budur. Peyzaj Mimarlığı Odası'nın Kasım ayında yapılacak IV. Kongresinin hazırlık çalışmaları bağlamında Şubelerin bir takım etkinlikler yapması istenmektedir. Bu etkinliklerin ilkini Peyzaj Mimarları Odası Adana Şubesi olarak biz gerçekleştiriyoruz. Bu gerçekleştirmede Panel yerini bize sağlayan Dekanlığımız, katkılarını esirgemeyen bölüm başkanlığımıza ve bölüm çalışanlarımıza ve katkılarını esirgemeyen değerli arkadaşlarımıza huzurlarınızda çok teşekkür ediyorum. Değerli arkadaşlar insanlar kentleri kurdu. Yani hem kentleri kuruyoruz hem kentleri yaşanılır olmaktan hızla uzaklaştırıyoruz. Bu konuda sanıyorum siyaset ve rant ilişkisi bir şekilde bizim gibi kent bilimiyle uğraşan bir bilim dalı üyeleri mutlaka irdelenmeli mutlaka bu rant kent ilişkisini ortadan kaldıracak mekanizmalara mutlaka girmeli bunun için gerekirse siyasetle bizim arkadaşlarımız uğraşmalı ama bir peyzaj mimarı sıfatıyla teknik bir eleman sıfatıyla mutlaka ağırlığını, bilgisini, birikimini bu iş için ortaya koymalıdır. Eğer bunları yapamazsak gerçekten yaşadığımız bu kentlerden ne iyi bir nesil çıkarabileceğiz ne de bir gelecek çıkarabileceğiz. Yarattığımız kentlerde beklide dolaşmaya korkacağız. O nedenle doğayı tahrip ederek yok olacak kentlerimizin bu gidişine bir dur demek gerekiyorsa bu konuda ilk adım atması gereken meslek sanıyorum Peyzaj Mimarlığı mesleğidir. Bu nedenle arkadaşlarımızın bu

Şuradan önemli katkılar aktaracağı kanaatindeyim. Panelimize katılan Sayın Muzaffer Yücel ve panelistlerimize huzurlarınızda teşekkür ettikten sonra bu panelin hem mesleğimiz hem kentimiz hem de ülkemize hayırlı uğurlu olmasını diliyor, hepinize saygılar sunuyorum.

**Prof. Dr. Muzaffer YÜCEL:**

Sayın DOĞRU'ya teşekkür ediyorum. Şimdi de bize bu toplantı salonu olanağını sağlayan Sayın Dekanımız Prof. Dr. Ayzin KÜDEN'i kürsüye davet ediyorum.

**Prof. Dr. Ayzin KÜDEN / Çukurova Üniv. Ziraat Fakültesi Dekanı**

Peyzaj Mimarları camiasının tüm değerli mensupları, geleceğin peyzaj mimarları ve çok değerli konuklar, farklı kentlerden gelerek kentleşme üzerine Adana'da böyle bir paneli düzenledikleri için ve buna katkı yaptıkları için hem Peyzaj Mimarları Odasına hem gelen konuklarımıza hem de Peyzaj Mimarlığı Bölümümüze çok teşekkür ediyorum. Sizlerle birlikte böyle kentleşmeyle ilgili bir etkinlikte çok daha geniş uzun bir süre oturmak isterdim bulunmak isterdim yapılan katkıları dinlemek isterdim. Ancak sizlerde biliyorsunuz çok önemli bir toplantıya daha katılmam gerektiği için sizlerle birlikte burada fazla kalamayacağım ama kısa da olsa size hitap etmekten ve kentleşmenin ne kadar önemli olduğunu bir ziraatçı olarak vurgulamaktan mutluluk duyuyorum. Çünkü Adana için ülkemizi ziyaret eden birçok yabancı Kentimizi. "Büyük Bir Köy" olarak nitelendiriyor. Yani Adana'nın tam bir kent havasına bürünemediğini hala ya bir köy ya bir kasaba görüntüsünden kurtulamadığını bunları gelen misafirlerimizin sözlerinden anlayabiliyoruz. O nedenle sizlere büyük görevler düşüyor. Kentleşme konusunda düzenlenen bu panelden de umarım çok çok güzel sonuçlar çıkar ve ilerde yapılacak Kongreye de çok büyük bir kaynak oluşturur. Şimdiden hepinize başarılı bir panel diliyorum bu toplantının çok güzel ve verimli geçmesini diliyorum ve tekrar hepinize hoş geldiniz diyorum.

**PANEL**

## **Prof. Dr. Muzaffer YÜCEL / Panel Yöneticisi**

Sayın Dekanımıza teşekkür ediyoruz. Şimdi Sayın Celal ERGÜN bize; Sürdürülebilir Kentleşme ile İklim ve Arazi Kullanım Planlaması İlişkisi konusunda bir konuşma yapacak ama daha önce ben kendisini sizlere tanıtmak istiyorum. Kendisi;

06 Nisan 1945 Ağrı Doğumlu. 1996 yılı Ağustos ayında Kurmay Albay rütbesiyle TSK'den emekli oldu.1996 yılı Aralık ayından beri TEMA vakfında görev yapmakta olup, Temmuz 1997'den itibaren Eğitim Bölümü Başkanlığı görevini yürütmektedir.

13 yılı aşkın süredir :

"Temel Çevre Sorunları",

"STK'lar ve Çevre Eğitimi",

"Erozyon Çevreye Verdiği Zararlar ve Alınacak Önlemler",

"Suyun Önemi ve Ekolojik Değerlendirmesi",

"Doğal Varlıklar Üzerindeki Baskının Sosyoekonomik Nedenleri",

"Küresel İklim Değişimi",

"Enerji ve Su Tasarrufu",

"Fidan Dikimi ve Tohum Ekiminin pratik Esasları" gibi konularda MEB ile işbirliği çerçevesinde ve Türkiye genelinde 70'i aşkın ildeki seminerlerde sunumlar yaptı. Kurumlardan gelen talepler doğrultusunda aynı konularda çok sayıda konferanslar verdi.

Başta Milli Eğitim Bakanlığı ve Tarım ve Köy işleri Bakanlığı olmak üzere çeşitli kurum ve kuruluşların dergilerinde aynı konularda makaleleri yayınlandı. TEMA Vakfı'nın "Erozyonla Mücadele" ve "Erozyon, Doğa ve Çevre" isimli yayınlarında; Prof. Dr. Necmettin ÇEPEL ile birlikte, "Temel Çevre Sorunları", " Suyun Önemi ve Ekolojik Değerlendirmesi",

Küresel Isınma ve Küresel İklim Değişimi" gibi konularda müşterek hazırladıkları konular yer aldı.

Bayındırlık ve İskân Bakanlığınca 04- 07 Mayıs 2009 tarihleri arasında yapılan "Kentleşme Şûrası Genel Kurulu"na "İklim Değişikliği, Doğal Kaynaklar, Ekolojik Denge ve Enerji Verimliliği" Komisyonuna Komisyon Üyesi ve Genel Kurul Üyesi olarak katıldı.

Buyurun Sayın ERGÜN...



## **Celal ERGÜN / TEMA Vakfı Eğitim Bölümü Başkanı**

Sayın Başkan, Sayın Dekanım, değerli katılımcılar öncelikle vakfım adına saygılarımı arz ediyorum. Bu Kentleşme Şurası olduğu zaman TEMA olarak bizim hedef alacağımız önemli konular vardı. Bu önemli konuların başında Kentleşmenin tarım arazileri üzerine, meralar üzerine, doğal varlıklar üzerine baskısıydı. Bu düşünce ile gittik. Tabi ikliminde bu konularla birlikte özel bir önemi vardır. Ve bu konuları savunduk. Şuranın gündemine bu konuları dâhil etmeye çalıştık. Şimdi öncelikle şöyle başlamak istiyorum;

Eğer geçtiğimiz yüzyıl kentleşmenin yüzyılıysa yirmi birinci yüzyıl kentlerin yüzyılı olacaktır. Hayat kalitesini kesinleştiren savaşlar kentlerde yaşanacak ve sonuçlarının gezegenin çevresinde ve insan ilişkilerinde belirleyici etkisi olacaktır. Dolayısıyla kentsel bir gezegenden ne bekleyebiliriz? Geleceğin kentleri nasıl olacak?

Kentler dünyasını kıyamete özgü renklerle resimleyenler, kentleri fazla nüfus ve arabalar yüzünden insanların nefes alamadığı, hareket edemediği ya da yaşayamadığı yerler olarak betimleyenler vardır. Ancak kentlerin sorun değil çözüm olduğunu kabul etmemiz gerekir. Yenilenebilir enerji kaynakları, daha az kirleten arabalar, yeni toplu taşıma biçimleri ve yolculuk yapma gereksinimini azaltan iletişim teknolojileri büyük kentsel merkezlerin içine düşeceği tahmin edilen karmaşayı uzaklaştırmakta.

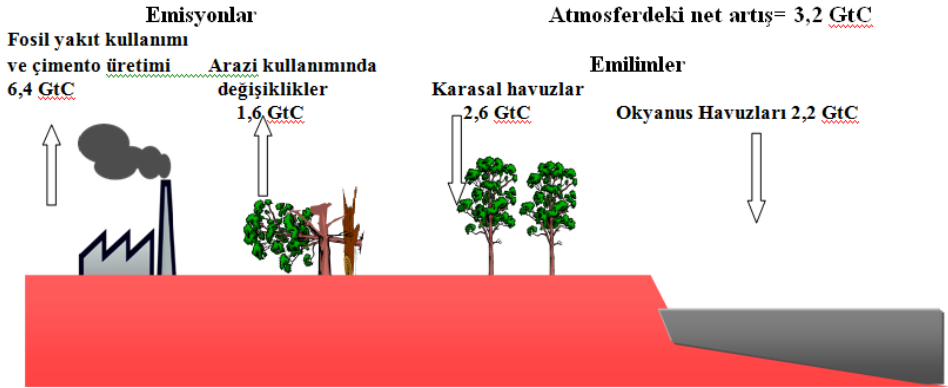
Yenilik yapmak başlamak! Bu nedenle sürece başlamak gereklidir. İdeal olanın hayalini kurup bugün mümkün olanı yapmalıyız. Yirmi-otuz sene sonrası için önerilen çözümler anlamsızdır, çünkü o zaman sorunlar büyük olasılıkla farklı olacaktır. Bu nedenle değişimi şu andan itibaren başlatacak kentsel politikalara gereksinimimiz vardır, sonuçlarını görmemiz için onlarca yılın geçmesi gerekenlere değil. Günümüz bize aittir ve yolları açmak bizim sorumluluğumuzdadır.

Bu kentsel dünyayı yönetme sorumluluğuna sahip olanların gözleri gelecekte olmalıdır ama ayakları şimdide sağlamca yere basmalıdır. Yalnızca insanların günlük gereksinimlerine odaklananlar kentlerinin geleceğini tehlikeye atmaktadır. Diğer yandan, yalnızca geleceği düşünenler, gündelik istekleri göz ardı edenler seçmenlerinin desteğini kaybedecekler ve hiçbir şey başaramayacaklardır. Yani işlerin özünü kaybetmememiz, günümüzde var olan inanılmaz çeşitlilikteki bilgilerden hangisinin temel, hangisinin önemli, hangisinin stratejik ve hangisinin günlük talep olduğunu ayırt etmemiz gereklidir. Gelecekteki hedeflerimize dair açık bir bakış açısı günümüzdeki eylemler için en iyi rehberdir, yani günümüzü bir gelecek fikriyle bağlamak.

### **İklim Değişikliği Açısından Değerlendirme**

Şimdi bu Şurada iklim değişikliği açısından yaptığımız değerlendirme de Sera etkisinde en büyük payı olan karbondioksit döngüsüne baktığımız zaman atmosferdeki net artış miktarını görebiliyoruz.

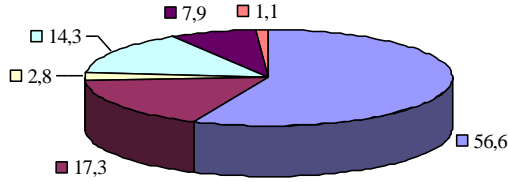
#### **Karbon Döngüsü**



## Küresel İklim Değişikliğine Neden Olan Sera Gazları ve Kaynakları

Sera Gazları	Kaynakları	
Karbondioksit (CO <sub>2</sub> )		
Kaynak I	Fosil yakıt kullanımı (% 56,6)	
Kaynak II	Orman tahribi (% 17,3) Biyolojik kütleinin ayrışması vb.	
Kaynak III	Toprak solunumu, organik atıkların oksijenli ortamda ayrışması (% 2,8)	
Metan (CH <sub>4</sub> )	Organik maddelerin oksijensiz ortamda ayrışması (çürüme) (% 14,3) Üretici Kaynaklar Çiftlik hayvancılığı Pirinç tarımı Kanalizasyon Çöp depolama alanları Ötrifikasyon(1)	
Azot Protoksit (N <sub>2</sub> O) ve Diğer Azot Oksitler (NO <sub>x</sub> )	Sanayi işlemleri Mineral gübre kullanımı Mikrobiyotik faaliyetler Toprak işlemesi Egzoz gazları	
F gazları	Hidroflorokarbon (HFC)	Soğutuculardan sızanlar, Aeroseller, klimalar
	Perflorokarbon	Alüminyum üretimi, Yarıiletken sanayi
	Sülfür Heksaflorür	Elektrik yalıtımı, Magnezyum üretilmesi

### Küresel Emisyonların Dağılımları Karbondioksit Eşdeğeri, 2004

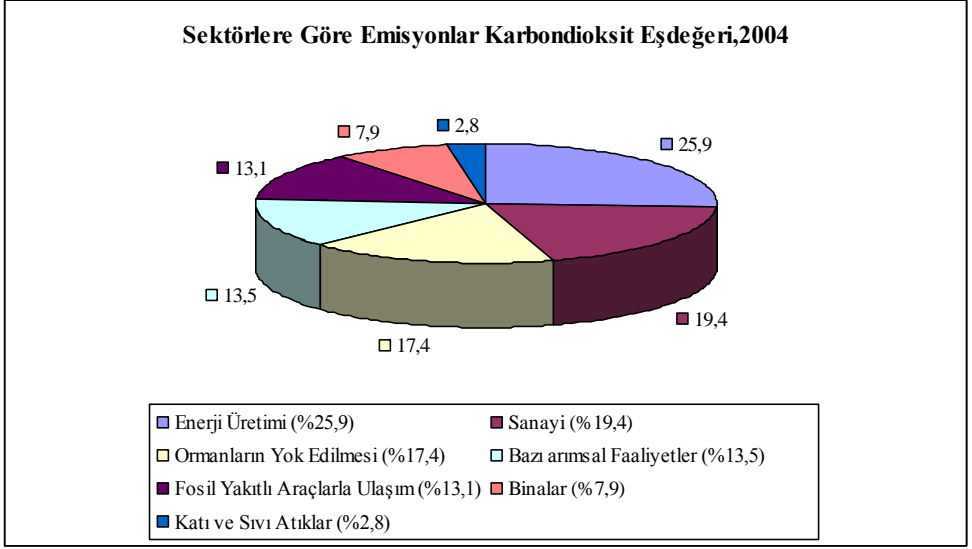


■ CO2 Kaynak I ( %56,6 ) ■ CO2 Kaynak II ( %17,3 ) □ CO2 Kaynak III ( %2,8 )  
□ Metan CH4 (14,3) ■ Azotoksitler NO2 (%7,9) ■ F Gazları (%1,1)

Yüksek miktarda fosfor içeren deterjanlı sular göl ve nehirlere karışırsa, oradaki su bitkileri aşırı derecede gelişerek yüksek miktarda biyolojik kütle yapar. Sudaki oksijen bu biyokütle artışlarını ayrıştırmaya yetmez, çürüme başlar, bu süreç sonunda da bol miktarda metan ve diğer zehirli gazlar oluşur.

### Sektörlere ve Bazı Süreçlere Göre Sera Gazı Kaynakları

Kaynak	Kaynağa göre emisyon yaratan aktiviteler
Enerji Üretimi	Fosil yakıtlarla enerji üretimi, fosil yakıt üretimi
Sanayi	Metal, kağıt hamuru ve kağıt, çimento, kimyasal madde, vb. üretim süreçleri
Ormanların yok edilmesi	Orman yangınları, ormanların tahribi, orman açmacılığı, orman ölü örtüsü ve toprak humusunun biyokimyasal yollarla ayrışması
Bazı tarımsal faaliyetler	Çiftlik hayvancılığı, pirinç tarımı, mineral gübre kullanımı, aşırı toprak işleme, aşırı otlatma, tarımsal artıkların mikrobiyotik aktivite ile ayrıştırılması
Ulaşım	Fosil yakıt kullanan araçlarla, kara, hava ve deniz ulaşımı yapılması
Konut ve işyerleri	Konut ve işyerlerinde ısıtma, soğutma, katı ve sıvı atıklar üretme ve bunların ayrışması
Atık	Çöp boşaltma alanları, yakım alanları, atık sular



Dolayısıyla bu üretilen gazların tamamının temelinde baktığımız zaman hepsi; şehir, şehirleşmek ve kentlerle çok yakından ilişkilidir.

### **Küresel İklim Değişikliğine Karşı Alınabilecek Koruyucu Önlemler**

- Sera Gazları Emisyonunun Azaltılması
  - Fosil Yakıt Kullanımının Sınırlandırılması
  - Yenilenebilir Enerji Kaynaklarından yararlanma
  - Enerji Tasarrufu ve Verimliliği Sağlanması
  - Alet ve Gereç Standartlarının Geliştirilmesi
  - Çarpık Kentleşmeye Son Verilmesi

Bu saydıklarımın tamamı karbon emisyonlarının yani üretilen karbonun azaltılmasına dayanıyor. Fakat aşağıdaki önemli diğer iki önlemden ise salınmış olan Karbondioksiti geri almanın yollarını gerektirmektedir.

- Ormanların Korunması ve Miktarının Arttırılması
- Erozyon Kontrolü ve Çayır / Mera Islahı

### **Ormanların Korunması ve Miktarının Arttırılması**

Hektar Başına Karbon Tutulması

Bakir Ormanlarda : 640 Ton

Ilıman Ormanlarda : 217 Ton

### **Erozyon Kontrolü ve Çayır/Mera Islahı**

Toprak ve bitki örtüsü atmosfere göre 3 kat daha fazla karbon tutabilir.Yeşil örtüyü arttırdığımız zaman atmosfere salınan Karbondioksiti geri alma olağanımız var. Hatta bilim adamları şunu söylüyor; Dünya fotosentez üretiminin%40 ını kullanıyoruz. Eğer bunu %100 e çıkarmayı başarabilirsek biz 15 milyar insanı besleme olanağına kavuşuruz.

### **Biyolojik Kömür Uygulaması**

Biyolojik Kömür Uygulaması da yaygınlaşıyor. Dünyadaki ekili alanların % 10'nunda (150 milyon hektar) biyolojik kömür uygulaması yapılırsa 29 milyar ton karbondioksit eşdeğeri karbon depolanarak, fosil yakıt kullanımından kaynaklanan emisyonların neredeyse tamamı dengelenebilir.

Erozyon Kontrolü ve Çayır/Mera Islahı;

- Toprağı zenginleştirme
- Suyu tutma
- Gıda güvenliği
- Sera gazı emisyonunu azaltma

- Toprak ve bitki örtüsünde karbon tutulması
- Yoksulların yaşam standartlarını geliştirme yönünden önemlidir.

## **Arazi Kullanım Planlaması Açısından Değerlendirme**

Sanılanın aksine Türkiye toprak zengini ülke değildir.

Coğrafyamızın; 1/4 ü orman 1/4 ü çayır- mera, 1/3 ü tarım arazisidir.

Ülke yüzeyinin; 1/8 i sarp, 1/8 i çok dik, 1/9 u dik, 1/4 ü hafif eğimli, 1/10 u düz arazidir. Verimli arazi toplamın 1/8 i kadardır.

Ortalama yükseklik 1100 metredir.

Organik madde içeriği yetersizdir.

Tarım arazisinin 1/3'ü sulamaya elverişlidir.

Çoraklık – taşlılık – drenaj sorunu yaygındır

Özetle; Türkiye toprağı yoksuldur.

Ülke toprağı hızlı bir yok olma süreci yaşamaktadır.

Erozyon; Kara yüzeyinin % 90'ında, Tarım arazisinin % 73'ünde, Birim alandan Avrupa'nın 17 katı, ABD'nin 10 katı kadar taşınım var.

- Amaç dışı tarım arazisi kullanımı talana dönüşmüştür.
- Üstün verimli – sulanan yaklaşık 1 milyon hektar arazi betonlaşmıştır.
- 1980-2000 arasında amaç dışı kullanım 3 kat artmıştır.
- Bu kullanım en verimli Marmara-Ege ve Trakya'da yoğunlaşmıştır.

Üstelik; Nitel kısıtı bulunan, erozyonla yok olan, talan edilen bu yoksul toprak;

- Yanlış tarımla yorgun düşürülmüş, tarım dışı kirletici süreçle bozulmuştur.
- İşlemeli tarıma açılmaması gereken alanlar kullanılmıştır.
- Meralar tarlalaştırılmıştır.
- Tarım arazisinin 1/5'i yeteneğine aykırı kullanılmaktadır.
- Yanlış bitki deseni verimliliği kısıtlamıştır.
- Kırsal nüfus yoğunluğu toprağa baskıyı artırmıştır.
- Kent, sanayi, ulaşım, turizm, enerji atıkları toprağı ve suyu kirletmiştir.

Sonuçta; yanlış kullanım ve bozunum süreci toprağın üretkenlik yeteneğini hızla düşürmüştür.

Yaşanan olumsuzluk sürecinde toprağı gözetmeyen; ekonomi siyasetleri, toplum anlayışları, yönetim yaklaşımları etken olmuştur.

- Sanayileşme – kentleşme – enerji – ulaşım stratejileri toprağı yok saymıştır.
- Toprak korunması gereken kaynak değil, kullanım malı olarak görülmüş, korumacı toplumsal bilinç yaratılamamıştır.
- Anayasa hükümlerine rağmen devlet toprağı sahiplenilen hukuksal ve yönetsel düzenlemeleri yapmamıştır.
- Medeni Kanun ve Çiftçiyi Topraklandırma Kanunu dışında rasyonel düzenleme yapılmamıştır.
- Çok sayıda yasal düzenleme hükmü kargaşa yaratmıştır.



- Toprak-su gibi kuruluşlar kapatılmış, yönetsel karmaşa yaratılmıştır.

Özetle; toprağı sahiplenen bir siyaset anlayışı sağlanamamıştır.

Bütün bunlara rağmen; bu yoksul, yorgun toprağın ülkenin geleceğı adına yaşamsal misyonu var. Türkiye hızla çoğalan toplumunun yaşamını bu toprağı koruyup verimli kılarak sağlayabilecektir. Türkiye sanayisine, ihracatına bu topraktan kaynak sağlayacaktır.

Toprak yok ise; su, bitki, canlı ve yaşam yoktur. Ve "toprak üretilemeyen kaynaktır"

önce bunu çok iyi anlamak gereklidir.

Türkiye'de bir ilk...

- Bir sivil toplum örgütünün kendi kitle tabanına özgü olmayan, ülkesel bir sorun için yasa tasarısı hazırlama ve sonuçlandırma sorumluluğı
- 1998 "Toprağın Hukukuna Kavuşturulması Zorunluluğunun" kamuoyu gündemine getirilmesi
- Yasa tasarıları hazırlamak amaçlı grup oluşturulması
- 1998-2001 - Toprakla ilgili yasa gereğı tartışmaları

-Hazırlanacak yasalar için ekonomik-toplumsal-yönetsel teknik ve hukuksal gerekçelerin hazırlanması

-Gerekçelerin ilgili kesimlerin tartışmasına açılması

-Gerekçelere göre Toprak Koruma ve Arazi İyileştirme Yasa Taslağı, Toprak Koruma ve Sulama Genel Müdürlüğü Yasa Taslağı hazırlanması

- 2001 – Tasarıların TKB ve KHGM ilgili Devlet Bakanlığına sunumu
- 2001-2005 – Tasarıların yasallaşması çabaları ve Bakanlık ve TBMM’de izleme ve olgunlaştırma çalışmalarına katılım
- 2005 Temmuz Toprak Koruma ve Arazi Kullanımı Kanununun çıkması

### **Arazi Kullanım Planlaması ve Kanun**

- Arazi kullanım planlaması kanunun gereğidir.
- Planlama için Kanunun uygulanması gerekir.
- Kanunun başarısı için de bu planlamanın yapılması gerekir.
- Şu anda Toprak Koruma Kurulları çalışması dışında Kanun uygulaması yoktur.

Toprak Nedir? Arazi Nedir?

Toprak: Mineral ve organik maddelerin parçalanarak ayrışması sonucu oluşan, yeryüzünü ince bir tabaka olarak kapsayan canlı ve doğal kaynaktır.

Arazi: Toprak, iklim, topografya, ana materyal ve canlıların değişik oranda etkisi altında bulunan yeryüzü parçasıdır.

Araziye özetle toprağın; toplumsallaşmış ekonomikleşmiş ve bu nedenle boyutlanmış biçimlenmesi diyebiliriz.

Arazi Kullanım Planlaması Nedir?

Bilim açısından; Arazi ve çevre özelliklerine paralel olarak, yörenin sosyoekonomik koşullarının yarattığı kullanım talepleri için tasarımıdır.

Hukuk açısından (5403 sayılı Toprak Kanunu);Her ölçekte plana temel olan, toprağın ve çevrenin bozulmasını önlemeye çalışan, toprak ve su

potansiyelini birlikte değerlendiren ve farklı kullanım talepleri için geliştirilen tasarımdır.

Arazi kullanım planlaması ile neler tasarlanacak? (Arazinin sosyal üniteleri)

- Tarım arazileri
- Mera arazileri
- Orman arazileri
- Özel kanunlarla belirlenmiş alanlar
- Yerleşim alanları
- Sanayi alanları
- Turizm alanları
- Sosyal alt yapı alanları
- Ekonomik alt yapı alanları
- Doğal hayatı koruma ve devam ettirme alanları

Bu planlamayı kim yapacak? Kim uygulayacak?

- Devlet, Tarım ve Köy İşleri Bakanlığı
- İl Valilikleri

Planlamanın düzeyi ve gücü nedir?

- En üst düzey plan,
- Tüm planların uyması gereken temel

Plan ölçeği nedir? Ülke, bölge, il düzeylerinde yapılır.

Plan yapılırken neler gözetilecektir?

MAKRO ölçekte;

- Ulusal kalkınma stratejileri,
- Sektörel gelişim potansiyeli
- Demografik yapı
- Sürdürülebilir kalkınma

MİKRO ölçekte;

- Toprak etüdü
- Toprak analizi
- Toprak veri tabanı
- Toprak haritaları değerlendirilmelidir.

Sınıflama da ise;

- Toprağın niteliği,
- Arazinin yeteneği
- Su potansiyeli göz önünde bulundurulmalıdır.

Sürecin çok boyutlu/yönlü/karmaşıklığı, çok disiplinli tasarımını gerektirmektedir. Meslek disiplinleri ise;

- Kalkınmacılar
- Plancılar
- Tarımcılar
- Toprak Bilimciler
- Çevre Bilimciler
- Toplum Bilimciler

- Kent Tasarımcıları
- Peyzaj Tasarımcıları
- Mimarlar
- Ulaşım Plancılar gibi isimlendirilebilir.

Kanun ülke toprağının korunması ve yönetimi açısından yeterli midir? Gerçekleşen çok sayıda doğru ve olumlu öngörülerine rağmen; İki temel konuda yetersizdir. Kanun hükümlerini Devlet adına uygulayacak, Kanunun devlete yüklediği sorumluluk ve ödevlerin yerine getirilmesini sağlayacak "Uzmanlık nitelikli-özel görevli" bir kamu kurumlaşması öngörmemiştir. Özel bir finansman kaynağı yaratmamıştır. Ne yapmalıyız?

- Sorunu tüm STK'lar sahiplenmeli ve örgütlerine aktararak toplumsal talebe dönüştürmeli,
- Kamuoyunu bilgilendirmeli,
- Medyayı etkilemeliyiz.

Somut çözüm ise: "Toprak Koruma Ve Sulama Genel Müdürlüğü Kuruluşu Yasa Taslağı"dır.

Gıda güvenliğinin geleceği dört anahtar tarım kaynağının istikrarına dayanıyor:

- Tarım Alanları
- Su Kaynakları
- Meralar
- İklim Sistemi

"Tarım, bugün hava çok sıcak ya da çok soğuk! gibi değerlendirmelerin çok ötesinde hayatımızı etkileyen bir şeydir. Uygarlık denilen bir şey var ise, kentlerimiz var ise, bunu tarıma borçluyuz. Tarım olmadığı zaman hiçbir şeyin anlamı kalmıyor. İklim değişikliğinin tehdit ettiği şeylerin başında da tarım geliyor."

## Bereketli Hilal

Medeniyetin yükselmesi hep tarımla oluyor. Medeniyetin yükselmesinin en önemli yeri olan tarihçilerin bereketli hilal dedikleri alan şekildedir. Buğday, nohut, mercimek gibi hububatların, koyun keçi gibi hayvanların ilk yayıldıkları yer Doğu Anadolu'dur. Bugün Bereketli Hilal toprakları sömürülmüş üretim yapılamaz hale gelmiştir.



## Değerlendirme

Uzun vadeli bir senaryo için ana konu, tarım reformu yapılmasıdır. Tarım üretkenliğini sürdürebilmek verimli toprakların korunmasına bağlıdır.

İnsan zamanı ölçülerinde yerine hiç bir şey koyamayacağımız toprak çok yavaş yenilenebilir. Ne kadar uzun süre göz ardı edilirse çözümü o derece zorlaşan birçok çevresel sorun gibi, toprak erozyonu da uygarlığın temellerini toplumsal kurumların ömürlerinin ötesinde tehdit etmektedir. Her çeşit ekonomik kuram, kısıtlı kaynakları kullanmak ve faturayı gelecek kuşaklara havale etmekten yanadır.

Tarih boyunca uygarlıklar, ekilecek yeni topraklar var ise ya da toprak verimini koruyorsa büyüdüler ve zenginleştiler; bu iki gereksinim de karşılanamayınca dağıldılar.

Tarihi üstünkörü okusak bile, duruma göre siyasi karmaşa, iklim aşırılıkları ve kaynakların kötü kullanımının veya bunların bir karışımının, toplumları çökerttiğini görebiliriz.

Toprak gibi doğadaki kritik yenilenebilir kaynaklarını eriten toplumlar, ekonomilerini doğal kaynakların arz temelinden ayırarak kendi yıkımlarının tohumlarını ekmektedirler.

Geleceğimiz için farklı senaryoları değerlendirirken, ilk ele almamız gereken konu ne kadar ekilebilir toprağımız kaldığı ve ne zaman hiç kullanılmamış topraklarımızın biteceğidir.

Herhangi bir kentin etrafında göreceğiniz banliyöler, insan nüfusu artarken tarım topraklarını yitirmekte olduğumuzu kanıtlayacaktır.

Küresel tahıl rezervleri, 2000 yılında bir yıllık ihtiyacı karşılayacak miktardayken, 2002 yılında yıllık tüketimin dörtte birinin altına düştü. Bugün dünyamız, hasattan hasada yaşıyor. Buna da ilerleme diyoruz!

Açıkçası, aynı şeyleri tekrarlamak bir işe yaramayacak. Geçmişteki yöntemleri gelecekte uygulamak başarısızlık için bir reçetedir. Yeni bir tarım modeline, yeni bir çiftçilik felsefesine ihtiyacımız var. Bir tarım devrimi daha gerekiyor.

Elli yıl sonra, tarım topraklarının her hektarı yaşamsal boyutta önemli olacak. Bugün betonla kaplanan her tarım alanı, ilerde daha az insanın doyurabilmesi demektir.

Çiftliklerin sahipleri, onları işleyen, araziye tanıyan ve toprağı iyileştirmekte çıkar gören kişiler olmalıdır. Ortakçı usulü yapılan tarım, toplumun çıkarını koruyamaz. Özel mülkiyet gereklidir ama topraktan uzak yaşayan mülk sahipleri geleceğı koruyamazlar.

Toplumumuzun uzun dönemde ayakta kalabilmesi için, siyasi kurumlarımız toprak bakımı ve korunmasını kritik ve herkesi ilgilendiren bir sorun olarak ele almalıdır.

Bir uygarlık birçok faktörün etkisiyle yok olabilir, ama bir uygarlığın devam etmesi ancak yeterli üretken topraklarla mümkündür.

Uygarlığımızın ömrünü uzatmak için, toprağı endüstriyel sürecin bir girdisi yerine, maddesel zenginliğin temeli sayarak tarımı yeniden biçimlendirmemiz gerekmektedir.

Kendini besleyecek kaynakları göz ardı eden kentleşmelerin ömrü de olmayacaktır diyorum ve saygılarımı sunuyorum.



**Prof. Dr. Muzaffer YÜCEL**

Sayın Ergün'e çok teşekkür ediyoruz. Gerçekten çok kapsamlı ve bizimde uzun yıllardır tartıştığımız konulara ışık tuttu. Kentleşme Şurası, İklim değişikliği, Arazi kullanımı konusunda bize ayrıntılı bilgiler verdi tabi sera gazları bunların engellenmesi için önlemler alınması, çözüm önerileri ile ilgili sayısal değerler verdi. Ve bunu yanında bir sivil toplum kuruluşu olarak yıllardır tanıdığımız TEMA'nın yaptığı çalışmalar ve bunlar içerisinde en önemlisi Toprak Kanunu, Arazi kullanım planlaması niçin yapılmalı? Nasıl yapılmalı? Gibi konuları aktardı. Şimdi sizlerden sorular gelebilir, sizden ricamız her üç konuşmacı içinde soruları yazılı vermeniz...

Şimdi Prof. Dr. K. Tuluhan YILMAZ bize "Sürdürülebilir Kentleşme ve Peyzaj Mimarlığının Katılımı" konusunda bir sunum yapacak. Kendisi 1963 İzmir doğumlu, Ege Üniversitesi Peyzaj Mimarlığı bölümünden 1984 yılında mezun oldu. 1993 yılında Çukurova Üniversitesi Peyzaj Mimarlığı Bölümünde doktorasını tamamladı. Halen Çukurova Üniversitesi Peyzaj Mimarlığı Bölümünde öğretim görevlisi ve bölüm başkanlığı görevini devam ettiriyor. Buyurun Sayın YILMAZ....

**Prof. Dr. K. Tuluhan YILMAZ**

**Çukurova Üniversitesi Peyzaj Mimarlığı Bölüm Başkanı**

**"Sürdürülebilir Kentleşme ve Peyzaj Mimarlığının Katılımı"**

Sayın Başkan, Değerli Konuklar hepinizi saygıyla selamlıyorum. Celal Bey kentleşme ve tarım toprakları ilişkisini detaylarıyla bizlere anlattı. Ben yapacağım sunumda 4 ana başlık tespit ettim. Öncelikle ilk sunumdaki konu üzerinden devam edeceğim. Birincisi;

- Kentleşme sorunlarına bütüncül yaklaşım:

Kır-Kent ilişkisi ve tarımsal istihdam

Daha sonra;

- Kentsel peyzaj planlamanın amaç ve kapsamı
- Kentleşme Şurası-2009: Komisyonlar; Geçtiğimiz yıl Bayındırlık ve İskân Banklığı tarafından düzenlenen, bizlerin de katılımcı olarak bulunduğu, Kentleşme Şurası içerisinde ürettiğimiz ve ortak akılla ortaya çıkardığımız konuları sizlere aktarmaya çalışacağım.

Bunları da;

- Peyzaj Mimarlığı açısından sürdürülebilir kentleşmeye bakış: Sorunlar, Stratejiler, Eylemler ve Göstergeler

Başlıkları içersinde özetlemeye çalışacağım.

## **1. Kentleşme Sorunlarına Bütüncül Yaklaşım Kır-Kent ilişkisi ve tarımsal istihdam**

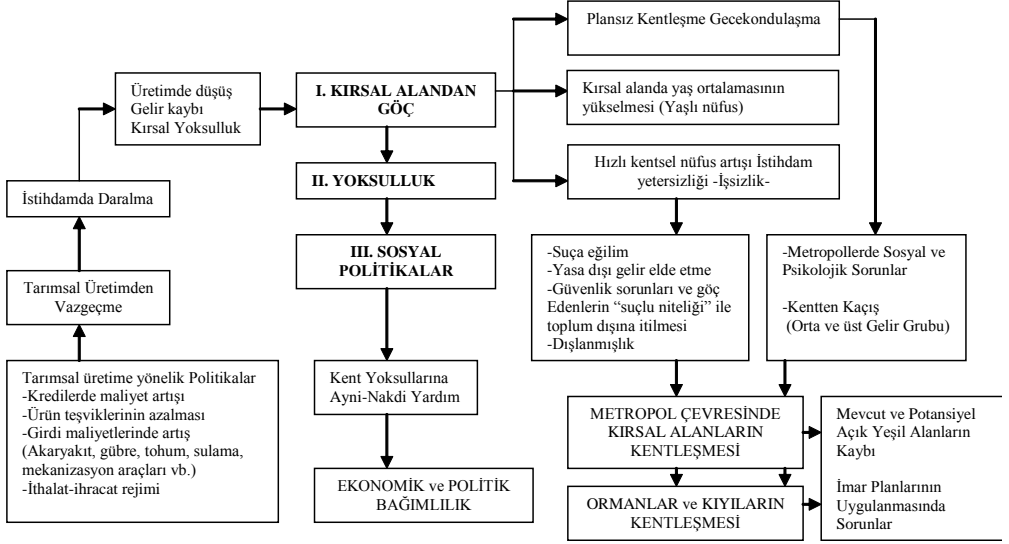
- Günümüzde dünya nüfusunun 2/3'ü kentlerde yaşamaktadır. Mexico city, Tokyo, Bombay, Yeni Delhi ve New York gibi merkezlerde kent nüfusu 20 milyona yaklaşmıştır.
- Küresel nüfus artışının körüklediği konut talebi ve bunu karşılamaya yönelik inşaat sektöründeki yatırımlar bu paralelde hızlı bir artış göstermiştir. Bugün Türkiye'de büyük bir inşaat sektörüyle karşı karşıyayız.
- İnşaat sektörünün küresel ölçekte yatırım hacmi son 6 yıl içerisinde 1,7 milyar ABD dolarından 24 milyar ABD dolarına çıkmıştır. Bunun sonucunda ortaya çıkan hızlı kentleşme, özellikle metropollerde hissedilmektedir.

Ülkemizde yıllık nüfus artış oranı %1,2 düzeyinde gerçekleşirken, bu oran İstanbul için %4 olarak bildirilmiştir.

1945 yılında 1 milyon nüfusa sahip olan İstanbul kenti, günümüzde 15 milyon nüfusu barındırmaktadır. Dünya Bankası tarafından yayımlanan raporda, 1980-2000 yılları arasında Türkiye'nin en hızlı kentleşen üçüncü ülke olduğu belirtilmektedir. "En hızlı kentleşen" tanımının aslında çarpık ve sağlıklı kentleşmeyi ifade ettiği vurgulanmıştır

- Türkiye'de 1927 yılında % 75 düzeyinde olan kırsal nüfus payı, 1950'lere kadar sabit kaldıktan sonra, kentlere doğru hareketlenmeye başlamış, özellikle 1980 sonrası bu hareketlilik kır nüfusunun azalma eğilimine girmesiyle bir göç dalgasına dönüşmüştür.

- Türkiye’de ilk kez 1980–1985 döneminde kırsal nüfus mutlak olarak azalmaya başlamıştır. Günümüzde kırsal nüfusun toplamdaki payı %35’e kadar gerilemiş durumdadır.



Şunu vurgulamak gerekir ki; her şeyden önce önemli kentleşme sorunlarını sadece kent sınırları içerisinde aramak hatalı. Bunun temeli kırsal alanlardaki kalkınma olanaklarının yetersizliği ve tarımsal istihdamdaki gerilemeye dayalıdır.

Türkiye'ye baktığımızda son dönemlerde tarımsal üretime yönelik politikalarda tarımsal istihdamı daraltma yönünde bir yaklaşım görüyoruz. Bunların sebepleri hepinizin malumunuzdur. Avrupa Birliği müzakere sürecinde bizim önümüze konan politikalar diyelim. Peki bu neyi getirdi? Tarımsal üretimden köylünün giderek kopmasını, tarımın giderek daha maliyetli ve daha kârsız bir sektör hale gelmesi, böylelikle üretimden düşüşü ve kır insanının yoksullaşmasını getirdi. Dolayısıyla kırdan barınamayan, beslenemeyen toplum giderek kentlere doğru göç etmeye başladı. Kırsal alanda yaşanan yoksulluk bu sefer kentlerde istihdam yaratılmaması sonucunda kent ortamında kent yoksullarını ortaya çıkardı. Kentleşmeyi sosyal alandan inceleyen uzmanlara bakarsanız en önemli sorun fiziki yani mekânsal sorundan fazla sosyal sorunlardır.

Büyük kentlerimize bakarsak, değişik adlarla isimlendiriliyor; terör, kargaşa deniliyor veya birtakım gruplaşmalardan söz ediliyor. Bunların arkasındaki kitlelere baktığımız zaman ne yazık ki kırdan kopup gelmiş ve kente entegre olmamış toplulukların bir takım politik güdümlenmelerle bu sorunu ortaya çıkardığını görüyoruz. Kent yoksulları özellikle son yıllarda ekonomik bağımlılık, bunun yanında politik bağımlılık içerisinde sürüklenmişlerdir. Bu tabii ki işin sosyo-politik boyutudur ve bu bağlamda önemle üzerinde durulması gereken bir konudur. Biz biraz da kendi alanımıza bakarak plansız kentleşmenin mekânsal anlamda ya da kent ekosistemi ve çevre anlamında neye mal olduğunu buradan özetlemeye çalışalım.

Kırsal boyutta baktığımız zaman kırdan göç eden insanlar kentlerde bir yandan kentlileşememe, ama bir sorun alanı yaratma durumunda katkıda bulunurken, köyde kalan yaşlı nüfus kırsal üretimi devam ettirememesi gibi bir açmazın içerisinde. Kentlerdeki bütün sorunların kırdan göçenlerce yaratıldığını ifade etmek istemiyorum ama maalesef bugün büyük kentlerimiz, suça eğilimin arttığı, güvenin daha azaldığı, asayiş sorunlarının giderek arttığı alanlar haline gelmiştir. Bu durum, metropollerde hem psikolojik, sosyal hem de mekânsal anlamda kent toplumunu kentlerden dışarıya doğru iten bir ivme yaratmaktadır. Böylelikle özellikle ekonomik gücü olan insanlar kent merkezlerinden, metropollerden daha dışarıya doğru henüz kentleşmemiş kırsal nitelikteki alanlara doğru kaymaya başlamıştır.

Bugün hepimiz İstanbul'da ya da Adana'da yaşadığımız kent dokusunun çeperlerinde kırsal alanlarda bir ev sahibi olmak, daha rahat daha sessiz, duvarlar içerisinde daha güvenli ortamlarda yaşamayı arzu ediyoruz. Bu eğilim, metropoller çevresinde kırsal alanların kentleşmesi ormanlar ve kıyılar gibi aslında çevre açısından stratejik denilebilecek ortamların giderek elden çıkması sonucunu doğurmuştur. Açık-yeşil alan varlığı açısından bakarsak bu tabii ki ciddi bir kayıp yaratmaktadır. İmarlı gelişmeleri negatif yönlendiren bir etkiye sahiptir. İmar Planlarında açık-yeşil alanları giderek yapı alanlarına dönüşmesine neden olan bir olgudur. Şura süresince çeşitli komisyonlar bunlara değişik öneriler getirmeye çalıştılar. Bende bu önerileri sizler için topladım. Kırsal nüfusu yerinde tutmak tabii ki her şeyden önce sorunun temel kaynağını ortadan kaldırmak gerekiyor. Bunun yolları nelerdir? Cumhuriyetin kuruluşundan beri çok başarılı olmayan Toprak Reformu konusunu biraz önce Celal Bey de çok güzel ifade ettiler.

Eğer toprak mülkiyetine sahip değilseniz kiracı olarak ortakçı olarak acaba toprağa ne kadar dikkatli bakar iyi davranabilirsiniz? Bu anlamda

toprak reformu çok önemli bir konu, aynı zamanda stratejik bir konu. Tarımsal üretimde devlet desteği maalesef azalmaktadır. Alternatif sektörel yatırımlar örneğin turizm gibi yatırımlar acaba tarımsal üretim kayıplarına alternatif olabilirler mi? Nüfus planlaması temel bir önlem olarak sunulmuştur. Diğer taraftan şehirleşme adına yapılan önerilerde de orta ölçekli kentlerin kurulması kentlerin artık metropoller şeklinde daha fazla büyümesine izin verilmemesi gereği vurgulanmıştır. Bir kent olgusu geliyor ise sadece barınma değil, ama mutlaka üretime dayalı bir altyapısının bulunması önemle belirtilmiştir. Bugün genel kabule göre orta ölçekli kentler veya yaşanabilen kentler kavramı 500.000 ortalama nüfusla ifade ediliyor. 500.000 üzerindeki kentler sorunlu kentlerdir.

- Ülkemizde kırsal kalkınmadaki yetersizlikler sonucunda ortaya çıkan kentleşme sorunları, yapıli alanlar ile açık-yeşil alanların dengesini sağlayacak planlama önlemlerinin de alınmaması nedeniyle giderek daha karmaşık bir hale gelmiştir.
- 1972 tarihli imar kanununda kişi başına "Park, çocuk bahçesi ve oyun alanları" olmak üzere "aktif yeşil alan" miktarının en az 7 m<sup>2</sup> olması öngörülmüştür.
- 1999 yılında bu miktarın yetersizliği kabul edilmiş ve 10-14 m<sup>2</sup> düzeyine yükseltilmiştir. Dünyada planlı kentlerde bu rakamların kişi başına 25 - 75 m<sup>2</sup> olduğu bildirilmiştir.
- 2000 yılında Antalya ve Isparta'da kişi başına mevcut aktif yeşil alan miktarı 3 m<sup>2</sup> iken İstanbul'da 1,9 m<sup>2</sup> olarak bildirilmiştir.
- Avrupa Komisyonu Kentsel Denetim Raporu'nda (European Commission, 1996), "kamu kullanımına açık yeşil alan" miktarı; 32 Avrupa kenti için ortalama olarak kişi başına 26 m<sup>2</sup> düzeyinde bildirmiştir.

Bu da ayrıca tartışılması gereken bir konudur. Acaba her kent için yeşil alan miktarı standart olabilir mi? Yoksa kentlerin gelişim stratejileri doğal potansiyelleri açısından yeşil alan miktarı farklılık gösterebilir mi?

## **2. Kentsel Peyzaj Planlamanın Amaç ve Kapsamı**

- Bu aşamada kişi başına düşen yeşil alan miktarı kaygısının ötesinde, açık-yeşil alan planlaması kentsel yayılmayı kontrol altına alacak bir sistem ölçeğinde düşünülmelidir.
- Bunu sağlayacak olan yaklaşım ise, Peyzaj Mimarlığı uygulamalarının kentsel gelişim planları ile bütünleştirilmesidir.
- Bu çerçevede kentsel peyzaj planlamanın amaç ve kapsamını inceleyerek;
- **Kentsel Peyzaj Planlamanın Kapsamı:**

Kentsel alan kullanımları arasındaki çelişkileri en aza indirecek, kent toplumunun rekreasyon ihtiyacını karşılayacak ve doğal yapının korunması yoluyla sürdürülebilir kentsel çevreye hizmet edecek bir açık-yeşil alan sisteminin planlanması ve yönetilmesidir.

### **Hedefleri:**

- Kentsel açık-yeşil alan sisteminin oluşturulması (kent parkları, semt parkları ve ulaşım ağı çevresindeki yeşil refüjlerin; tarım alanları ve diğer kırsal alanlarla ilişkilendirilmesi)
- Kent ekosisteminin ve çevresindeki potansiyel gelişme alanlarının biyolojik çeşitliliğinin korunması
- Kentsel alan ve yakın çevresinde doğal drenaj paterninin korunması (Dere yatakları, vadiler ve eğimli alanlar)



- Kent ve yakın çevresinde rekreasyon potansiyelinin korunması
- Kent kimliğinin korunması
- Kent mekânında algılanan görsel peyzaj değerlerinin (doğal ve kültürel silüetler) korunması

### **3. Kentleşme Şurası-2009 Komisyonları**

Kentleşme Şurası 2008 yılı Kasım ayında başlamış, 2009 Mayıs ayında sona ermiştir (Anonim, 2009a) 300 uzman ve 10 komisyondan oluşan ve en az 6 kez yapılan toplantılarla yürütülen kapsamlı bir çalışmadır. Ben ve Sayın panelistler 6 numaralı "İklim değişikliği, doğal kaynaklar, ekolojik denge, enerji verimliliği ve kentleşme" komisyonu içerisinde görev aldık. Dikkat ediyorsanız komisyon başlığı oldukça kapsamlı bu nedenle alt komisyonları oluşturarak bu işi yürüttük. Şura komisyonları aşağıdaki başlıklar altında çalışmışlardır:

1. Mekânsal planlama sistemi ve kurumsal yapılanma komisyonu
2. Kentsel teknik altyapı ve ulaşım komisyonu
3. Kentsel dönüşüm, konut ve arsa politikaları komisyonu,
4. Afetlere hazırlık ve kentsel risk yönetimi komisyonu,
5. Kentsel miras, mekân kalitesi ve kentsel tasarım komisyonu,
6. İklim değişikliği, doğal kaynaklar, ekolojik denge, enerji verimliliği ve kentleşme komisyonu,
7. Kentsel yoksulluk, göç ve sosyal politikalar komisyonu,

8. Bölgesel eşitsizlik, yerel kalkınma ve rekabet edilebilir kentler komisyonu,
9. Kentlilik bilinci, kültür ve eğitim komisyonu,
10. Yerel yönetimler, katılımçılık ve kentsel yönetim komisyonu

#### **4. Peyzaj Mimarlığı Açısından Sürdürülebilir Kentleşmeye Bakış**

Bu bölümde sizlere 6 numaralı komisyon çalışmalarını aktarmaya çalışacağım (Anonim, 2009b)

#### **Sorunlar, Stratejiler, Eylemler ve Göstergeler**

##### **Sorun**

**Uzun vadeli strateji (2001- 2023) hedeflerinde ülke nüfusunun % 90'ının kentlerde yaşayacağı kabulüne yer verilmesi.**

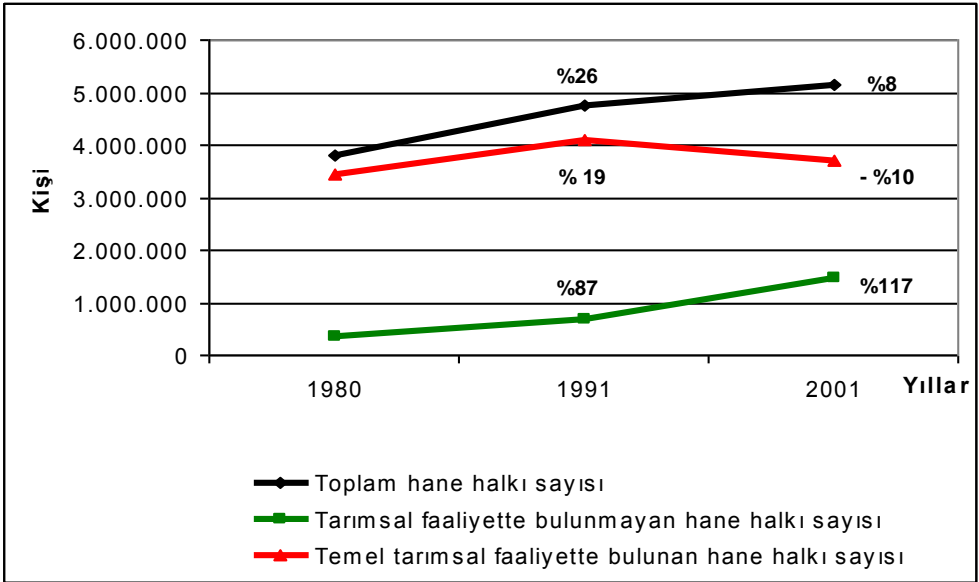
Uzun vadeli stratejinin ilk etabı, VIII. Beş Yıllık Kalkınma Planı ile başlamıştır. Hala yürürlükte olan IX. Plan döneminde ülkemizde kentsel nüfus payının %90 düzeyine yükseltilmesi, dolayısıyla tarım sektörünün katma değer içindeki payının azaltılması öngörülmüştür.

AB'nin 2004 tarihli Etki Değerlendirme Raporunda, Türkiye'nin tarımsal istihdamındaki yüksekliğinin, politikaların yakınlaştırılmasına engel oluşturan bir yapısal farklılık olduğu ifade edilmiştir. Bu yaklaşım, son dönemde izlenen tarımsal istihdamı azaltıcı politikaların temelini oluşturmaktadır (GÜNAYDIN ve ATALIK, 2007).

Çizelge1. 2000–2005 döneminde tarımsal istihdamın ve işsizlik oranının değişimi (Günaydın ve Atalık, 2007)

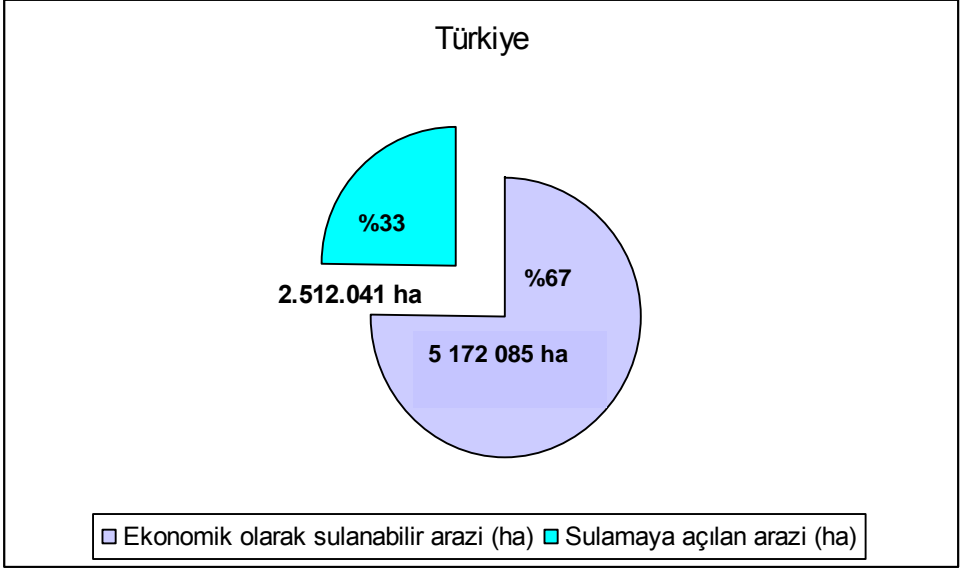
	2000	2005
<b>Tarım (15+Yaş) (Bin kişi)</b>	<b>7.769</b>	<b>5.920</b>
<b>İstihdamda Tarım (%)</b>	<b>36</b>	<b>29,5</b>
<b>İşsizlik Oranı (%)</b>	<b>6,5</b>	<b>10,3</b>

- Görüldüğü gibi, 2000-2005 yılları arasında tarımsal istihdam hızla daralmaktadır. 2000 yılında tarımın istihdamdaki payı % 36 iken, 2005 yılında bu oran % 29,5'a gerilemiştir.
- 1980-2001 yılları arasında 1 milyonu aşkın tarım işçisinin sektörden kopuşu dikkat çekicidir.



**Şekil 2.** 1980-2001DönemindeTarımsal Faaliyette Bulunan Hane Halkı Sayısındaki Değişim (DİE, 2004)

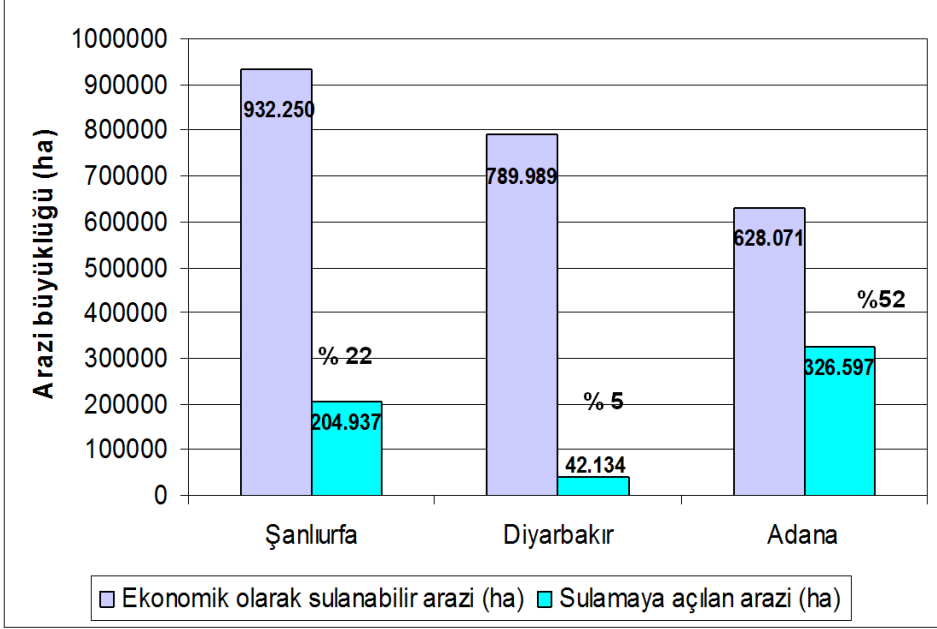
Oysaki Türkiye'nin sahip olduğu tarımsal arazi varlığı dikkate alındığında, tarımsal istihdamın, dolayısıyla kırsal nüfus payının artma potansiyeli açıkça görülebilir.



**Şekil.3** Ekonomik olarak sulanabilir ve sulamaya açılan tarımsal arazi varlığı yönünden Türkiye topraklarının karşılaştırılması (Devlet Su İşleri, 2009).

- Türkiye'nin ekonomik olarak sulanabilir arazi varlığı 7.684.126 ha olarak hesaplanmıştır. Halen sulanan alan miktarı ise 2.512.041 ha, yani toplamın sadece % 33'üdür (Devlet Su İşleri, 2009).
- Tarıma elverişli olduğu halde 5 milyon hektarın üzerinde bir arazi varlığının, su yokluğu, girdi maliyetlerindeki artış, faaliyetlerin ekonomik olmaktan çıkması ve göç nedeniyle sulu tarıma açılmadığı veya işlenmediği görülmektedir.

DSİ VI. Bölge Müdürlüğü (Adana) yetki alanında halen sulamaya açılan arazilerin (% 52) %80 oranından çıkarılması durumunda 50.000 kişiye istihdam yaratılacağı bildirilmiştir.



**Şekil 4.** Ülkemizde ekonomik olarak sulanabilir arazi varlığı yönünden ilk 3 sırada yer alan bölgelerin karşılaştırılması (Devlet Su İşleri, 2009'dan yorumlanarak).

**Şekil 4'**de ülkemizde ekonomik olarak sulanabilir arazi varlığı yönünden ilk 3 sırada yer alan bölgelerin karşılaştırılması sunulmuştur. Biliyorsunuz ki Türkiye su yönetimi açısından 26 bölgeye ayrılmıştır. Ben burada Şanlıurfa, Diyarbakır ve Adana olmak üzere sadece 3 bölgeyi aldım. Rakamlardan görüldüğü gibi, sulamaya açılan tarımsal arazi miktarı, ilk iki bölge toplamı için sadece % 14'tür. Bu iki bölge ölçeğinde halen sulanmayan, ekonomik olarak sulanabilir arazi miktarı ise 1.475.168 ha'dır. İlk iki sıradaki Güney Doğu illerimiz sosyal ekonomik politik açılardan önemli sorunlar yaşayan illerimizdir. Eğer bu bölgelerde

sulama olanakları yaratılabilir ise yaklaşık 400.000 kişi için tarımsal istihdam yaratılabilir.

## **Sorun**

**Uzun vadeli strateji (2001- 2023) hedeflerinde ülke nüfusun %90'ının kentlerde yaşayacağı kabulüne yer verilmesi.**

## **Eylem**

Kalkınma Planındaki %90 Kentleşme Kestiriminin Sürdürülebilirlik Hedefi Doğrultusunda Gözden Geçirilmesi ve tarımsal istihdamı artırıcı politikaların üretilmesi gereklidir.

## **Gösterge**

Kalkınma Planı Hedeflerinin yıllık planlarda revize edilmesi

## **Sorun**

**Yeşil alanların yetersizliği, işlev değişiklikleri ile azalması, küçülmesi ve yerleşme içi dağılımının bozulması,**

Türkiye İklim Değişikliği I. Ulusal Raporda salınan toplam emisyonun ancak %25'inin yutak alanlarca emildiği ifade edilmektedir (Çevre ve Orman Bakanlığı, 2007) Bu oranı arttırabilmek için orman ve çayırılık alanların korunması ve kent içinde de yeşil alan büyüklüğünün arttırılması gereklidir.

## **Eylem**

Yerleşimler İçin Yeşil Fon Oluşturulması

Bu fon yalnızca kentsel yeşil alanların oluşturulması ve geliştirilmesi için kullanılmalıdır. Belediyelerin, konutlarda bağımsız birim büyüklüğü, diğer

binalarda birim işyeri büyüklüğü bazında bir defa (iskân ruhsatı ile) alınacak harçlardan ve her yıl yeşil alanların doğrudan ve/veya dolaylı yararlanması nedeniyle alınacak tüketim vergisinden oluşacak bir kaynaktır.

**Gösterge:** Fon'un kullanıma açılması

### **Eylem**

Yerleşmenin Yeşil Değerinin Sürekli Geliştirilmesi

Kent içi yeşil alan büyüklüğünün artırılması, standartlar, teşvikler, sertifika, vb. uygulamalarla, kentin sebep olduğu CO<sub>2</sub> emisyonunu sıfırlayacak yeşil alana ulaşılmasını sağlamak.

**Gösterge:** Verilen birim sertifika/ teşvik sayısı

### **Eylem**

Kent Ormancılığının Geliştirilmesi

**Gösterge:** Kişi başına düşen ağaç sayısındaki artış

### **Eylem**

Mevcut Açık ve Yeşil Alanların Birbirine ve Kırsal Alana Bağlanması. Kent içindeki ve çevresindeki flora ve faunanın gelişebilmesi, sera gazlarının azatımı ve hava akımının sağlanabilmesi için açık ve yeşil alanlardan bir ağ oluşturulması.

**Gösterge:** Yeşil kuşak planlama ve uygulamaları

## **Sorun**

### **Kentsel yeşil alan tesisinde kullanılan bitki türlerinin seçiminde farkındalık eksikliği nedeniyle oluşan aşırı su tüketimi**

"Küresel İklim Değişikliği" dikkate alındığında, kent ortamındaki mekânsal planlama uygulamalarının detay düzeyde irdelenmesi zorunluluğu ortaya çıkmaktadır. Buna örnek olarak, kentsel yeşil alan tesisinde kullanılan bitki türlerinin seçimindeki hatalar nedeniyle ortaya çıkan aşırı su tüketimi verilebilir. Özellikle Akdeniz iklim kuşağında yer alan kentlerimizde yaz kuraklığına bağlı olarak ortaya çıkan sulama gereksiniminin artması sonucunda, kentsel kullanma suyu rezervlerinin tüketimi de artmaktadır.

## **Eylem.**

Kentsel Bitkilendirme Planlarının Uzman Denetiminden Geçirilmesi.

**Gösterge:** Yerleşmelerde yerel iklim koşullarına uygun bitki materyalinin kullanım oranı

## **Eylem**

Peyzaj Projelerinin, "Mimari Proje Eki" Olmaktan Çıkarılarak Zorunluluk Haline Getirilmesi, Böylelikle Bitkilendirme Planlarının İlgili Meslek Odası (PMO) Tarafından Denetiminin Sağlanması İçin İlgili Yönetmelikte Değişiklik Yapılması

**Gösterge:** Yönetmelik değişikliği



## **Sorun**

**Ekolojik değeri olduğu halde herhangi bir koruma statüsü olmayan alanların korunmasına yeterince önem verilmemesi;**

## **Eylem**

Kentsel Biyotop Koruma, Rekreasyon ve Mekan Tasarımını İçeren 'Kentsel Açık ve Yeşil Alan' Sistemlerinin Planlama Sürecine Katılımının Sağlanması

**Gösterge:** İlgili mevzuat değişikliklerin uygulamaya konulması

## **Eylem**

İlgili Mevzuatta "Açık ve Yeşil Alan Sistemi" Kavramına Yer Verilmesi İçin Gerekli Düzenlemelerin Yapılması. Peyzaj mimarlığı uygulamalarının, ülke plan kademelerinin ve uygulama hükümlerinin yer aldığı İmar Kanunu, Yapı Denetimi Kanunu ve Belediye Kanunu gibi mevzuata eklenmesi

**Gösterge:** İmar planlarında kentsel açık yeşil alan sistemlerinin artış oranı

## **Sorun**

### **Doğal varlıkların koruma-kullanma dengesinin gözetilmemesi**

### **Mekânsal planlama hiyerarşisinde doğal kaynak envanterine dayalı alan kullanım planlarının (eşik değer altlığının) bulunmaması**

Her ölçekteki mekânsal planda, taşıma kapasitelerini göz önüne alarak alan kullanım kararlarını yönlendirecek eşik değerlerin belirlenmesine gereksinim vardır. Bu kapsamdaki eşik değerler, su varlığı, doğal bitki örtüsü ve yaban hayatı üyeleri ile bunları barındıran yaşam ortamlarının korunma gereksinimi gibi sınırlayıcılara göre belirlenmelidir.

## **Eylem**

Doğal Kaynak Envanterlerinin Oluşturularak, Mekânsal Planlamada Altlık Oluşturulması

**Gösterge:** Envanteri çıkarılan il sayısı

## **Sorun**

### **Kentsel ve kırsal peyzajların bütünlük içerisinde planlanması ve yönetimini sağlayacak kurumsal yapının ve mevzuatın bulunmaması**

Mevcut imar planlama mevzuatı, kentsel gelişim alanlarının kırsal alanlardan bağımsız planlanmasına neden olmaktadır. Oysaki doğanın kent içerisinde yaşatılması, kırsal alanlar ile kentsel yeşil alanlar arasında kurulacak organik bağ ile olasıdır. Kentleşme açısından temel araç niteliğindeki ÇDP kapsamında "Doğal, tarihsel ve kültürel değerlerin ve ekolojik dengenin korunması" hedefinin yer almasına rağmen, kentleşme sürecinde bu hedefe ulaşmayı sağlayacak olan;

- kentsel açık-yeşil alan tipleri,
- bu alanların tesisinde kullanılacak bitkisel materyalin seçimi,
- bu alanların üstleneceği rekreasyonel fonksiyonlar,
- açık yeşil alan sistemini oluşturan peyzaj birimlerinden mutlak korunması gereken alanlar (ekosistem yönünden önemli biyotoplar) gibi temel planlama yaklaşımları ne ÇDP ne de Nazım İmar Planlarında kırsal çevreyi de dikkate alan bir bütün halinde yer almamaktadır.

## **Eylem**

İlgili Planlara Altlık Oluşturacak ve Doğal Kaynakları "Peyzaj" Düzeyinde Tanımlayan Bir Peyzaj Envanterinin Her Ölçekte Planlama Çalışmasına Girdi Oluşturması

**Gösterge:** Mevzuat değişikliklerindeki gerçekleştirme oranı

## **Sorun**

### **Peyzaj Planlamanın Mekânsal Planlama Sürecine Katılamaması**

## **Eylem**

Peyzaj Mimarlığı Uygulamalarının, Ülke Plan Kademelerinin ve Uygulama Hükümlerinin Bulunduğu Mevzuatta Yer Alması. İlgili yönetmelik ve şartnamelerde gerekli değişikliklerin yapılması:

- Planlı Alanlar Tip İmar Yönetmeliğinde
- Plan Yapımına Ait Esaslara Dair Yönetmelik ve

- Mühendislik ve Mimarlık Hizmetleri Şartnamesinde gerekli düzenlemelerin yapılması

İlgili mevzuatta "Açık-Yeşil Alan Sistemi" kavramına yer verilmesi için gerekli düzenlemelerin yapılması

**Gösterge:** Gerçekleşen mevzuat değişiklikleri

Sonuç olarak Kentleşme Şurası 2009 Mayıs ayında sonlanarak bir sonuç bildirgesi yayınlanmıştır. Yukarıda sıralanan; sorun, eylem ve gösterge akışı içerisindeki strateji önerileri ilgili Bakanlık tarafından yayınlanan dokümanlarda detaylarıyla yer almıştır. Sonuç bildirgesinde ise Peyzaj Mimarlığı ile ilgili olarak geçen maddeler;

- Planlama, mimarlık ve peyzaj mimarlığını bütünleştiren kentsel tasarım ülke planlama sisteminde yerini almalıdır.
- Ortak mekânlar, sağlık, estetik, çevre ve güvenlik boyutları da gözetilerek tasarlanmalı, kent merkezleri başta olmak üzere engelsiz yaya dolaşımı ve yeşil doku sürekliliği sağlanmalıdır.

İfadeleriyle yer almıştır. Beni dinlediğiniz için teşekkür ediyorum.

**Prof. Dr. Muzaffer YÜCEL**

Bende Sayın YILMAZ'a teşekkür ediyorum. Sayın Yılmaz konuşmasında bize kentleşme, mega kentler, özellikle Dünya Bankasının raporunda Türkiye'nin en hızlı kentleşen ülkeler arasında olduğunu, kentlerdeki önemli sorunların başında sosyal sorunların geldiğini, kırsal alandaki nüfusu yerinde tutmak gerektiği gibi konularda bilgi verdikten sonra, Kentleşme Şurasında Peyzaj Mimarlığı ile ilgili konulara değindi. Tabi temel tespitleri içerisinde Türkiye'nin 2023 yılında nüfusunun %90'ının kentlerde yaşayacağını düşünürsek bu ciddi bir sorun. Ayrıca tarımdaki istihdamın azalması sonucunda çıkacak işsizlik sorunları belirtildi. Ayrıca Şura sonuçlarındaki eylem planları içerisindeki yeşil alanların, yeşil ağların oluşturulması, kurumsal altyapı ve yasal sorunlardaki eksikliklerin giderilmesi olduğu gibi konulara değindi. Kendisine tekrar teşekkür ediyorum. Şimdi ise Doç. Dr. Nilgün GÖRER TAMER "İklim Değişikliği ve Yapılaşma Baskısı Altındaki Doğal Kaynakların Korunmasına Yönelik Geliştirilen Stratejilerin Değerlendirilmesi" konusunu aktaracak.Sn. TAMER;

1964 Ankara doğumludur. Lisans ve yüksek lisans eğitimlerini ODTÜ Mimarlık Fakültesi Şehir ve Bölge Planlama Bölümünde tamamlamıştır. 2000 yılında Ankara Üniversitesi Sosyal Bilimler Kamu Yönetimi Kent ve Çevre Bilimleri Dalında doktora derecesini, 2009 Yılında Planlama (mimarlık) bilim alanında doçent unvanı ve yetkisini almıştır. 1986 yılında araştırma görevlisi olarak çalışmaya başladığı Gazi Üniversitesi Mimarlık Fakültesi Şehir ve Bölge Planlama Bölümünde şu anda öğretim üyesi olarak görev yapmaktadır. Kent planlama, kentsel altyapı konularında yayınları ve kentsel tasarım yarışmalarında ödülleri bulunmaktadır.

Buyurun Sayın TAMER...

**Doç. Dr. Nilgün GÖRER TAMER**  
**Gazi Üni. Müh. Mim. Fakültesi Şehir ve Bölge Planlama Bölümü**  
**Öğretim Üyesi**

## **İklim Değişikliği ve Yapılaşma Baskısı Altındaki Doğal Kaynakların Korunmasına Yönelik Geliştirilen Stratejilerin Değerlendirilmesi**

Sayın Başkan, Sayın Davetliler, Sevgili Öğrenciler beni dinlemek için zamanınızı ayırdığınız için teşekkür etmek istiyorum. Başlığımda da belirttiğim gibi benim anlatacağım konu aslında bu sürecin bir parçası. Ancak ben biraz daha Şura dokümanları üzerinden konuşacağım ve Şura sonrasında bu bir yılı geçen bir çalışmanın nasıl değerlendirildiğini anlatmaya çalışacağım. Dikkat ederseniz bizim burada bakış açımız yıkıcı, imara açıcı, çevreyi kendi amaçları doğrultusunda şekillendiren bir yöntem değildir. Biz çevreyi kentleşmenin etkisinden, baskısından nasıl koruruz kentleşmenin yerleşmelerin gelişmesini doğayla nasıl uzlaştırırız? Doğaya uyumlu hale getirebilir miyiz? penceresinden bakıyoruz. Şuradaki 6. komisyon üyeleri olarak hep bu açıdan kentleri nasıl dizginleriz? Ne tür stratejilerle kentleşme ile ilgili sorunları geriye çekebiliriz? Üzerimize doğru gelen iklim değişikliğinin yaratacağı çevresel yıkımları hem kentsel alanlar açısından hem de kentsel alanları çevreleyen kırsal alanlar açısından nasıl engelleyebiliriz? Bu açıdan komisyonda çok tartışmalar yaşandı, hatta bu tartışmalar şu noktalara geldi; Bu komisyonun bir özelliği de Bayındırlık ve İskan Bakanlığı'nın Şehir Plancıları ve Mimarların dışında Meteoroloji Mühendisleri, Peyzaj Mimarları, Orman Mühendisleri, Sivil Toplum Kuruluşlarından gelen Biyologlar, İnşaat Mühendisleri gibi böyle geniş bir disiplinlerinden kişileri davet etmesiydi. Böyle çeşitli meslek disiplinlerinden kişileri bir

ortama getirip aynı şeyleri söyleyip farklı terminolojiler kullanırsanız ister istemez gerilimli anlar yaşanır. Pek çok insanın ilgi odağı çalışma alanı çok disiplinli bir nokta ama biz bu kadar farklı meslek disiplini olarak 6. komisyonda gerçekten hiç birbirimizle tartışmadan uzlaşmıştık. Kapalı bir uzlaşma üzerinden kentin yıkıcı etkilerini nasıl geri çevirebiliriz bu alanlardaki stratejileri tartışmıştık. Tabi stratejilerin tartışma noktası bazen kelimeler bazen sözcükler üzerindendi. Nasıl daha anlaşılabilir? Daha doğruyu nasıl elde edebiliriz? Diye masa başında uzun saatler çalışmalarımız oldu.

### **"Bütünleşik Kentsel Gelişme Stratejisi ve Eylem Planı Hazırlanması Projesi"(KENTGES)**

Projenin ilk aşamasında, kentleşme alanına ilişkin tüm paydaşların katılımı ile düzenlenen ve hazırlık çalışmaları bir yıl süren Kentleşme Şûrası dır.

Projenin ikinci aşaması ise, Şura sonuçları da dikkate alınarak, Kentsel Gelişme Strateji Belgesinin hazırlanmasıdır. KENTGES; kentleşme, yerleşme ve planlamaya ilişkin sorunların çözümüne yönelik olarak strateji ve eylemleri ortaya koyan ve ulusal düzeyde referans çerçeve belgesi niteliği taşıyan bir yol haritası olarak tasarlanmıştır.

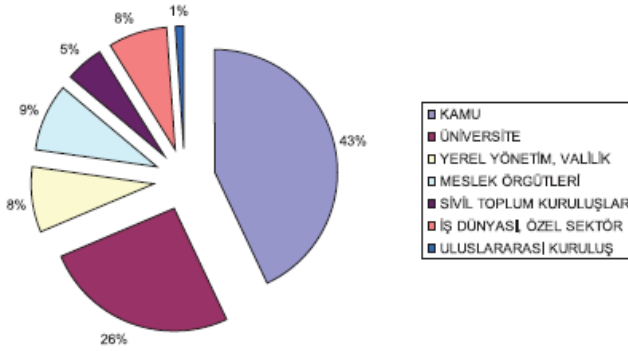
- KENTGES Projesinin nihai hedefi; yerleşme ve şehirlerin yaşanabilirlik düzeylerinin artırılmasıdır.
- Bu amaçla, ülkemizin kentsel gelişme dinamiklerini sürdürülebilirlik ilkesi çerçevesinde değerlendirmek ve yaşanabilir yerleşmelere ulaşmak için, akılcı stratejilerle somut eylemlerden oluşan bir program oluşturmaktır.

- KENTGES; özellikle planlama sistemi, ulaşım ve altyapı, konut, dönüşüm, afetlere hazırlık,
- doğal ve kültürel varlığın korunması, iklim değişikliği, enerji verimliliği ve yenilenebilir kaynaklar,
- yerleşmeler ve çevrebilim, göç ve sosyal politikalar,
- ekonomik yapının güçlendirilmesi ve
- katılım konularında

strateji ve eylemler içermektedir.

- Şura komisyonlarıyla ilgili konularda ilke ve stratejiler, politika ve eylem seçeneklerini geliştirmek amacıyla toplumun ortak aklını oluşturacak şekilde tüm aktör ve yatırımcı kurumların, katılımıyla gerçekleştirilmesine özel önem vermiştir.

### ŞÛRA GENEL KURULU ÜYELERİNİN KURUMLARA GÖRE DAĞILIMI





- Hazırlanan komisyon raporlarında
- 437 adet sorun,
- 701 adet strateji,
- 1200 adet eylem planı seçeneği önerilmiştir.

### **Şura Sonuç Bildirgesinden 6.Komisyon Çalışmalarına Referans Veren Notlar**

- Türkiye'de mekânsal planlama alanında bütüncül bir bakış açısının geliştirilmesinin gerekli olduğu belirlenmiştir.
- Mevcut durumdaki çok parçalı kurumsal yapının ve dağınık planlama yetkilerinin birlikte ele alınması ve çerçeve bir kanun ile yeni bir planlama yaklaşımı ve planlama sisteminin geliştirilmesi önerilmektedir.

Bu çerçevede önerilen yeni planlama yaklaşımı;

- katılımcı,
- müzakereci,
- dinamik ve
- akademisyenlerin geniş disiplinler arası gerçekleştirilen
- planı yalnızca fiziksel müdahaleye odaklanan nihai bir belge olarak değil, doğal ve kültürel değerlerin korunmasıyla sosyoekonomik gelişme için araçları ortaya koyan birleştirici ve devamlılığı olan stratejik amaç ve hedefleri içeren izleme ve değerlendirme sistemi olan ve geri beslemeyi öngören esnek bir süreç olarak tanımlanmaktadır.

## **Raporun Çevre Konusunda Önerdiği Stratejiler**

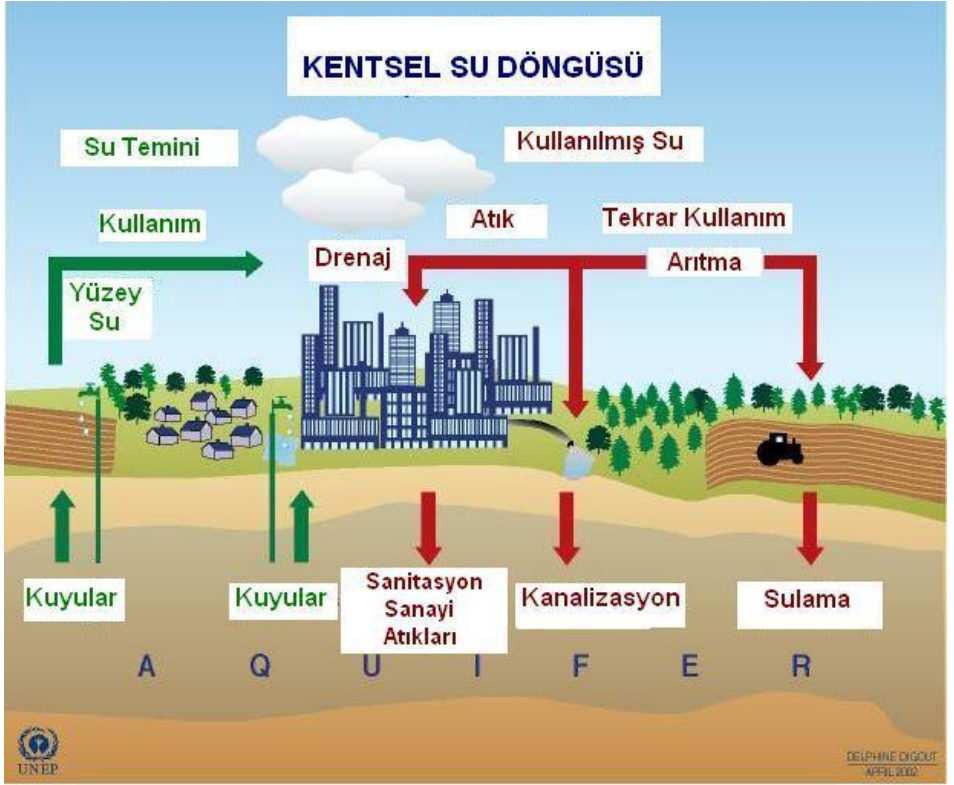
- Küresel iklim değişikliği konusunda süratle etkin bir politika geliştirilmesi,
- Yerleşmelerde enerjinin kullanımında etkinliğinin ve verimliliğinin yükseltilmesi için yerleşme ve yapı ölçeğinde plan ve projelerin hazırlanması, yenilenebilir enerji kaynaklarının kullanımına ağırlık verilmesi, yerleşmelerin planlanmasında yerel enerji kaynaklarının kullanımının teşvik edilmesi,
- yerel sera gazı envanteri oluşturulması, sera gazı salınım oranlarının azaltılmasına yönelik eylem planlarının hazırlanması, kent ekolojisi ve yerel iklime uygun planlama, tasarım ilkelerinin uygulanabilirliğinin arttırılması,
- Güneş enerjisinin yaygın ve etkin biçimde kullanımının teşvik edilmesi için gerekli tedbirlerin alınması.
- Kentsel saçaklanmaya yol açmayan planlama yaklaşımlarının benimsenmesi,

### 6 nolu komisyon çalışmasında ayrıca,

- kentlerin makro-formlarının belirlenmesi, doğal limitlerin kent planlamada sınır değer olarak yer alması; peyzaj planlamanın mekânsal planlama sürecine katılımı;
- her yerleşmede çevre, doğal varlıklar, hava kirliliği, doğal enerji kullanım potansiyeli, atıklar vb konularda, varsa **mevcut bilgilerin buluşturulması**, eksik olan **verilerin belli standartlar içinde toplanması**; bunların oluşturulacak **veri bankasında** birleştirilmesi; teknoloji araştırma ve gelişme (AR-GE) çalışmalarının teşviki,

konuları ele alınmıştır

- Kıyıların iklim değişikliğinden kaynaklanan risklere göre yeniden planlanması ve yönetimi; kıyılarımızda iklim değişikliği kapsamında **iklim değişikliği risk haritalarının yapılması**,
- yerleşmelerde **kanalizasyon sisteminin yenilenmesi**, kirletici etkenlerin yeraltı sularına karışmasının engellenmesi; Su, atık su ve katı atık yönetiminde **kamu denetiminin arttırılması**; evsel katı atık bertaraf tesisleri ve hafriyat ve moloz toplama ve bertaraf yöntemlerinin ve yerlerinin belirlenmesi;
- hafriyat ve moloz toplama sistemlerinin yeterli hale getirilmesi; ilgili yönetmelik standartlarının uygulanması, kaynakta atık azaltımına gidilmesi,
- potansiyel su kaynaklarının araştırılması **su kaynaklarının verimli kullanımına ve yönetimine** yönelik önlemlerin alınması; yerleşmelerde su potansiyelinin artırılması ve planlamada su kaynakları potansiyelinin eşik değer olarak dikkate alınması,
- Planlama-su tüketim ilişkisinin her ölçekteki planlamada öncelik verilmesi,
- **Sürdürülebilir ve Bütünleşik Bölge ve Yerleşme Planlarının** yapılması ve uygulanması, **Bütünleşik havza planlaması** yapılarak su kullanım verimliliğinin artırılması, **Bütünleşik bir su ve kent planlamasının yapılması Raporda öne çıkan eylemler arasındadır.**



Source: Brian Morris, British Geological Survey, 2001.

## **SORU-CEVAP / DEĞERLENDİRME**

## **Prof. Dr. Muzaffer YÜCEL**

Sayın TAMER'e çok teşekkür ediyoruz. Kendisi Kentleşme Şurasında 6. Komisyon çalışmalarını bize belirtti. Kentlerin yıkıcı etkilerinin nasıl geriye çekilebileceği, Bayındırlık ve İskan Bakanlığının bu konuda eylem planı içerisinde olduğunu, Kentlerin yaşanabilirliğinin nasıl arttırılacağı konusu, Raporlarla ilgili bilgiler verdi. Bunun yanında planlama yaklaşımları konusunda çevre konusunda belirlenen stratejiler, komisyon başkanının ilgi alanı gereği güneş enerjisi kullanımı, su kaynaklarının kullanımı, yanlış kullanımların çevre üzerindeki etkileri ve taşıma kapasitesi gibi konularda bize bilgi verdi. Ben tüm panelistlerimize teşekkür ediyorum. Bu arada sorularınız bekliyoruz.

### **Soru:**

Soracağım sorum aslında doğrudan konumuzla alakalı olmayabilir. Enerji konusu da işlendiği için sormak istiyorum. Yenilenebilir kaynaklardan ve nükleer santrallerden bahsedildi. Bir ülkenin kentin gelişebilmesi için enerjiye ihtiyaç vardır. Ülkemizdeki enerji kaynakları ise hızla tükeniyor. Bu bağlamda nükleer santraller ile ilgili görüşlerimizi merak ediyorum.

## **Celal ERGÜN**

Öncelikle çok teşekkür ediyorum. Nükleer enerjiye geçmeden önce ülkemizdeki yenilenebilir enerji kaynakları konusuna değışeceğim. Yenilenebilir enerji derken güneş potansiyelimiz ne kadar? Ne ölçüde yeterli? Tabii birdenbire güneş enerjisine geçtiğimiz zaman Türkiye'nin %100 ihtiyacını karşılayacak diye bir şey yok. Bugün Almanya bile yenilenebilir enerji kaynaklarına hedef koyduğu zaman bundan 20 yıl sonrasına %45 hedef koyuyor. Bu bir zaman meselesi. Güneş enerjimiz, Rüzgar enerjimiz, Jeotermal enerjimiz var. Jeotermal açısından biliyorsunuz Dünya'da 2. Avrupa'da 1. sıradayız. 32.500 megawatt gücünde jeotermal potansiyelimiz var. Bunu 1500 megawattı enerji

üretimi için müsait. Bunlar varken nükleer niçin? Şöyle söyleyeyim. Öncelikle bir nükleer santral kurulurken yalnız bunun kurulum maliyeti değil nükleer enerjinin sökülme maliyetinin de bu maliyet içerisinde hesaplanması gerekiyor, pahalılık açısından düşünürsek. Nükleer enerjiler tamamıyla suyun soğutmasıyla soğuyoruz. Sistem nehir kenarlarına kurulduğu zaman, ısıtılması suyu nehirlerle verildiği zaman o suyun ekosistemlere yapacağı etkiyi düşünmemiz gerekiyor. Yine kullanılan yakıtın yanılma gücünün çok iyi hesaplanması gerekiyor. Bugün Dünya da nükleer enerji üreten ülkelerin en büyük sorunlarından bir tanesi de bu atıkların depolanması konusudur. Buna henüz büyük ölçüde bir çözüm bulmuş değiller. Büyük bir sorun olarak devam ediyor. Kendi yenilenebilir mevcut enerji kaynaklarımız varken ben şahsen nükleer enerjiyi düşünmüyorum, onaylamıyorum.

**Soru:**

AB müzakere süresince tarımsal üretiminin düşürülmesini hedeflediğini ve bunun ülkemizdeki büyük bir kesimin ekonomik, sosyal, kültürel yaşama koşullarını giderek kötüleşmesine neden olacağını öngörüyorken bunu bir seyirci gibi izlemekle mi yetireceğiz? Sizler bilim insanı olarak bu konuda ne düşünüyorsunuz?

**Prof. Dr. K. Tuluhan YILMAZ**

Öncelikle şunu vurgulamak istiyorum. Aslında önceki ifadelerden yanlış anlaşılabilir. Uzun vadeli strateji, AB uyum açısından yazılmış olan strateji tarımsal üretimi azaltmaya değil, tarımsal istihdamın dolayısıyla kırsal nüfusun toplam payının azalmasını öngörüyor. Bunun pozitif yönü nedir? Buradan kopacak kesimin özellikle hizmetler sektöründe ikamet etmesi... Yani bunun kendi içerisinde bir mantığı bir çözümü var. Ama biz bugünkü gelişmelerden bunun böyle gitmediğini görüyoruz. Bu bize neyi gösteriyor? Sürekli artan işsizlik oranını gösteriyor. Sıkıntı orda. Bunun

ötesinde IX. Kalkınma Planı beş yılda bir yapıyor biliyorsunuz. IX. Plan Döneminde de temel hedeflerden biri olarak aynı zamanda Türkiye'de sulanabilen tarım arazilerinin miktarının artırılması öngörülmüştür. Burada ciddi bir çelişki var. Ben bu çelişkiyi özellikle vurgulamak istedim. Bir yanda tarımsal istihdamın azalması bir yandan da sulanan alan miktarının artırılması birbirleriyle çelişen hedeflerdir. Bu nedenle kentleşme açısından revize edilmesi tekrar ele alınması bu ciddi bir fırsattır. Bu tür planlar yapılır tabi ki geçerliliği de vardır ama yıllık planlarda bunların revize edilmesi olasıdır. O yüzden dikkati çekme açısından ben bunlara değindim. Biz ne yapabiliriz vatandaş olarak? Biz bunları takip ederiz, okuruz, dinleriz bunlar üzerindeki fikirlerimiz de söyleriz. Bunun üzerinde bir yaptırım sahibi değiliz. Yeri geldiği zaman bize verilmiş vatandaşlık hakkımızı kullanır seçimlerde oy verir, karar vericileri ve politika yapanları seçmeye çalışırız. Benim söyleyeceklerim bu kadar. Teşekkür ederim.

## **Celal ERGÜN**

Bende bu soruya yabancı bir kaynaktan cevap vermek istiyorum. Bizim Dünyanın Durumu kitapları var. ABD de basılıyor, Türkiye'de yayın hakkı TEMA Vakfına ait, bu kitapta Dünya'nı durumu demekle Avrupa Birliği'nin, IMF nin bize yaptığı, baskılar şu satırlarla ifade edilir;

Yoksulluk ve açlık aynı zamanda toprak ve diğer kaynakların eşitsiz dağılımından dış borçların kötü idaresine kadar bir çok yanlış yönlendirilmiş devlet politikasının bir sonucudur. Devletin toprağın birkaç kişinin elinde toplanmasına izin verdiği ülkelerde yoksulluk ve açlık kırsal kesimde daha ağır yaşanmaktadır. Ağır borç yükü altında olan birçok hükümet çoğunlukla uluslar arası para fonu gibi para veren kuruluşların baskısıyla kamu harcamalarını kısıtlamış, gıda yardımını kesmiş ülkenin başlıca tarım ürünlerine verdiği teşvikleri kaldırmış bu uygulamalar



büyük bir olasılıkla yoksulların saflarını daha da kalabalıklaştıracaktır diyor 1999 yılında. Bunu yazdığı zaman ABD'nin çiftçisine verdiği destek örtülü olarak 13.500 Dolar, Avrupa Birliğinin Çiftçisine verdiği destek 15.000 Dolar, benim çiftçime verilen destek 1500 Dolar. Peki bu baskıyı AB sürecinde sorguluyor niye veriliyor? Yazar başka bir paragrafta açıklıyor bunu şöyle diyor;

Dünya Ticaret Örgütü'nün sorumlu olduğu tarım anlaşmaları gibi ticaret anlaşmaları Avrupa ve Kuzey Amerika'nın sanayileşmiş tarımın ürettiği teşvikli tahılların, teşvik varmış demek ki, yağların ve gıda fazlasının gelişmekte olan ülkelere ucuza satılmasına olanak sağlanmaktadır deniliyor.

Yine Bizim Dünyanın Durumu'nda " Toprağın 7000 Yıllık Öyküsü" nde yazar;

Çin'deki açlık üzerine yaptığım çalışmalarda her şeyin yiyecek maddeleri karşılığında alınabildiğini gördüm. Ülkeler istila ettikleri topraklardaki insanlara boyun eğdirmek için gıda maddeleri dağılımını kontrolleri altına almışlardır. Eminim mecbur kalsak bizlerde yiyecek uğruna özgürlüğümüzden vazgeçeriz. Hiçbir şey yiyeceğin yerini tutmaz.

Diyor. Teşekkür ediyorum.

### **Güniz ÇULCU VAN CRESS**

Sizlerin harcadıkları emekler emin olun heba olmamıştır. Sanırım ifade ettiklerinizi anlayabilmek yorumlamak amacına ulaşılabilmesi için zamana ihtiyacımız olduğu kanaatindeyim. Sindirme sürecinde çalışmalarınızın pozitif etkilerini biz plancılar belediyelerde görüp, gereğini yapmaya gayret ediyoruz. Saygılar.

### **Halil SÖNMEZ**

Çevre düzenleme, imar planlarda peyzaj mimarı çalıştırılması zorunlu ama yapacak iş yok sadece ismi geçiyor.

### **Ramazan DOĞRU**

İmar Kanunlarına geçecek düzeltmede peyzaj projelerinin de yer alması için gerekli çalışmaları PMO olarak yapmaktayız. Bunun bilinmesini isterim. Sadece Adana'da yaklaşık 20 yıllık peyzaj projelerinin geçmişi var. Bunun diğer Belediyelerde de uygulanması için çalışmalarımız devam ediyor.

### **Aliye ERÖZ**

Bilindiği gibi tarım alanlarının yok edilmesinin geri dönüşü yokken ve sizinde bahsettiğiniz gibi göçün başlayarak tarım alanlarının terk edilmesi ön görülüyor. Bu konuda herhangi bir örgütlenme düşüncesi geliştirdiniz mi? Ve bunun bir an önce geri dönüşümü için ne yapabiliriz?

### **Prof. Dr. K. Tuluhan YILMAZ**

Bunu daha önce konuşmalarımızda vurguladık. Her ne kadar maliyetler yüksekte olsa eğer toprağınız varsa toprağınızı terk etmemelisiniz. O yüzden özellikle benim vurgulamaya çalıştığım Türkiye'de kırsal toplumun, ailenin toprak sahibi olması en önemli koşullardan biridir. Bu da biraz arazi mülkiyetinin adil dağıtılmasıyla ilgili bir konudur. O yüzden hassa bir konudur. Gündemi takip ederseniz sorunların çözümüne yönelik pek çok projenin açılımların tartışıldığı bir gündemde ne iktidar ne muhalefet buna yönelik adil arazi mülkiyeti dağılımından söz etmemiştir. En azından ben duymadım. Bu gerçekten hassas bir konudur. Birincisi; insanların toprak sahibi olması lazımdır. Başkalarının toprağında çalışmak, toprağa sahip çıkmak anlamında herhalde biraz zordur. İkincisi; örgütlenme dediğiniz zaman alternatif bir örgütlenmeden ziyade temel örgüt zaten milletin kendisidir. Dolayısıyla

biziz. 2009 yılında yaşanan küresel ekonomik kriz hala etkileri devam ediyor. Bu kriz süresince dünya devi diye tabir edilen hepimizin bildiği bir takım bankalar, isimlerini telaffuz etmek istemiyorum, bunların arkasındaki büyük yatırımcılar, çok uluslu şirketler, özellikle Kuzey Amerika'daki büyük kapitalistler, ekonomik olarak çöktüler. Ve ABD Merkez Bankası bu çöküşü durdurmak için benim hatırladığım kadarıyla 60 milyar Dolar vergi indirimi ve desteği yaptı. Sonra 185 milyar Dolar daha sonra 700 milyar Dolarlık bir üçüncü paket çıkardı. Yani toplam 1 trilyon Dolarlık bir ekonomik destek sağladı. Kim sağladı? Devlet sağladı. Büyük kapitalist ABD kamu kaynaklarını yine büyük sermayeyi ayakta tutmak ve kurtarmak için seferber etti. Bugün bize önerilen devletin iktisadi hayattaki üretim alanındaki faaliyetlerin kısıtlanması çok geçerli bir strateji değil. Eğer Dünya devi sayılan büyük sermayeler devlet desteğiyle ancak ayakta durabiliyorsa o zaman devlet gerçekten vardır, bundan sonra hep olacaktır. O yüzden alternatif örgütlenmeler yerine devlet örgütünü güçlü tutmak, devleti güçlendirmek ve toplumun diğer kanatları olan örneğin sivil toplum örgütleri, diğer unsurlar olarak devlete destek olmak ve yanlış uygulanmış politikaları değiştirmek yolunda çaba göstermek en geçerli çözümdür.

### **Prof. Dr. Muzaffer YÜCEL**

Tekrar panelistlerimize çok teşekkür ediyorum. Özellikle Adana dışından gelen hatta Ankara'dan İstanbul üzerinden gelen Sayın TAMER'e ve daha kısa yoldan İstanbul'dan gelen Sayın ERGÜN'e ve Bölüm Başkanımız Sayın YILMAZ'a çok teşekkür ediyorum. Ve burada bizleri sabırla dinleyen tüm katılımcılara çok teşekkür ediyorum. Toplantının verimli geçtiği kanısındayım. 2,5 saattir buradasınız ve sabırla bizleri dinlediniz. Hepinize iyi günler diliyorum.

## EK1. Katılım Listesi

NO	AD SOYAD	KURUM
1	Ayzin KÜDEN	Ç.Ü. Ziraat Fakültesi Dekanı
2	Ramazan DOĞRU	PMO Adana Şube Başkanı
3	Özlem AY TOK	PMO Adana Şube YK Üyesi
4	Mehmet Ali DERSE	PMO Adana Şube YK Üyesi
5	Tülin YAKAR	PMO Adana Şube YK Üyesi
6	Esin ZARİFOĞLU	PMO Adana Şube YK Üyesi
7	Mustafa KAMAN	PMO K.Maraş İl Temsilcisi
8	Celal ERGÜN	TEMA Vakfı Eğitim Bölümü Başkanı
9	Nilgün GÖRER TAMER	G. Ü. Müh. Mim. Fak. Şehir ve Bölge Planlama Bİ
10	K. Tuluhan YILMAZ	Ç.Ü. Peyzaj Mimarlığı Bölümü_PMO Üyesi
11	Muzaffer YÜCEL	Ç.Ü. Peyzaj Mimarlığı Bölümü_PMO Üyesi
12	Faruk ALTUNKASA	Ç.Ü. Peyzaj Mimarlığı Bölümü_PMO Üyesi
13	Zerrin SÖĞÜT	Ç.Ü. Peyzaj Mimarlığı Bölümü_PMO Üyesi
14	Nuriye PEKER SAY	Ç.Ü. Peyzaj Mimarlığı Bölümü_PMO Üyesi
15	Cengiz USLU	Ç.Ü. Peyzaj Mimarlığı Bölümü_PMO Üyesi
16	Hakan ALPHAN	Ç.Ü. Peyzaj Mimarlığı Bölümü_PMO Üyesi
17	Onur BOYACIGİL	Ç.Ü. Peyzaj Mimarlığı Bölümü_PMO Üyesi
18	Nurgül KONAKLI	Ç.Ü. Peyzaj Mimarlığı Bölümü_PMO Üyesi
19	Aysel GÜZELMANSUR	Ç.Ü. Peyzaj Mimarlığı Bölümü_PMO Üyesi
20	Yüksel İZCANKURTARAN	Ç.Ü. Peyzaj Mimarlığı Bölümü_PMO Üyesi
21	Onur ŞATIR	Ç.Ü. Peyzaj Mimarlığı Bölümü
22	Şahin YETER	ZMO Adana Şube Başkanı
23	Tevfik YILDIRIM	ŞPO Adana Şubesi
24	Aslı ÇOLAK	Adana Büyükşehir Belediyesi_PMO Üyesi

25	Güniz ÇULCU VAN CRESS	Adana Büyükşehir Belediyesi _PMO Üyesi
26	Emine ERDOĞDU	Adana Büyükşehir Belediyesi
27	Ayşe AKSAY	Seyhan Belediyesi Park Bahçeler Müdürü
28	İsa AY	Seyhan Belediyesi_PMO Üyesi
29	Elvan ENDER	PMO Üyesi
30	Özlem BAĞCI	PMO Üyesi
31	Hakan İLHAN	PMO Üyesi
32	Halil SÖNMEZ	PMO Üyesi
33	Vildan TÜRKOĞLU	PMO Üyesi
34	Abdülkerim KIZILTAŞ	PMO Genç
35	Ahmet OSMANOĞLU	PMO Genç
36	Ahmet TUNCEL	PMO Genç
37	Ali BÜYÜK	PMO Genç
38	Ali Cihan CAVLAK	PMO Genç
39	Arzu YAYLA	PMO Genç
40	Aybüke ÖZER	PMO Genç
41	Ayşe Bengü BULUT	PMO Genç
42	Ayşe Bilge ÖZ	PMO Genç
43	Ayşe DOĞAN	PMO Genç
44	Bahar DOĞRU	PMO Genç
45	Benazir ÖZBEK	PMO Genç
46	Berna ÇETİN	PMO Genç
47	Birtan BAYRAM	PMO Genç
48	Burcu İŞOĞLU	PMO Genç
49	Büşra ÇİMEN	PMO Genç
50	Büşra DEDELER	PMO Genç

51	Cahit BARAN	PMO Genç
52	Cem BARUT	PMO Genç
53	Çağla Su ÖZKOCA	PMO Genç
54	D. Volkan KAYA	PMO Genç
55	Deniz BÜYÜKNACAR	PMO Genç
56	Dicle ÇİMENSER	PMO Genç
57	Dilek AİŞEOĞLU	PMO Genç
58	Dilek KOMZA	PMO Genç
59	Diren YILMAZ	PMO Genç
60	Duygu ALADAĞ	PMO Genç
61	Duygu BÖLÜKÇÜ	PMO Genç
62	Emrah GÜLÇELER	PMO Genç
63	Erdoğan DAĞDELEN	PMO Genç
64	Erkan UĞURLU	PMO Genç
65	Erkut KARACA	PMO Genç
66	Ertan KARAYAPI	PMO Genç
67	Esra DAĞTEKİN	PMO Genç
68	Evrin BOZDOĞAN	PMO Genç
69	F. Zehra ARDIÇ	PMO Genç
70	Fatih İslam AYAZ	PMO Genç
71	Fatma ERDEM	PMO Genç
71	Fatma GÖZÜYAŞLI	PMO Genç
73	Fatma Gül BURAN	PMO Genç
74	Fatoş BİRKAN	PMO Genç
75	Fehmiye Ceren IŞIK	PMO Genç
76	Fikri Emre BİÇER	PMO Genç

77	G. Berrin KÖROĞLU	PMO Genç
78	Gizem GÜRLEVİK	PMO Genç
79	Gökçe OFLİ	PMO Genç
80	Gökhan EKİNCİ	PMO Genç
81	Gökhan PEKİNCE	PMO Genç
82	Gözde ÇORUH	PMO Genç
83	Gülay İSLİM	PMO Genç
84	Gülbahar BAĞCI	PMO Genç
85	Gülce YAMAN	PMO Genç
86	Gülçin GEMEÇ	PMO Genç
87	Gülşah GÜLBAHAR	PMO Genç
88	Hacı Ahmet KILIÇ	PMO Genç
89	Hakan ÇİMELİLER	PMO Genç
90	Halil İbrahim ÇAMDEVİREN	PMO Genç
91	Hatice Merve MERGEN	PMO Genç
92	Kadriye ÇULHA	PMO Genç
93	Laden GÜVENSOY	PMO Genç
94	Leyla AKYOL	PMO Genç
95	M. Yasir SÖNMEZ	PMO Genç
96	Mehmet Ali COŞKUN	PMO Genç
97	Mehmet KAHRAMAN	PMO Genç
98	Mehmet SOYKAN	PMO Genç
99	Meltem BOZOĞLU	PMO Genç
100	Merve BELİBAĞLI	PMO Genç
101	Merve ERSÖZ	PMO Genç
012	Merve KARA	PMO Genç
103	Merve KELEKÇİ	PMO Genç

104	Merve Nur ÖRÜN	PMO Genç
105	Miyase CİVAN	PMO Genç
106	Murathan KARAYAZI	PMO Genç
107	Mustafa ASLAN	PMO Genç
108	Mustafa TÖRE	PMO Genç
109	Müge ÖZTÜRK	PMO Genç
110	Nebahat KALKAN	PMO Genç
111	Ömer Ezgi SUVEREN	PMO Genç
112	Ömer ŞAHİN	PMO Genç
113	Rıza EVCİ	PMO Genç
114	Seda KOYUNGÖZLÜ	PMO Genç
115	Selen BAL	PMO Genç
116	Semih TÜNER	PMO Genç
117	Serkan ÖZTÜRK	PMO Genç
118	Sıdika ÇALICIOĞLU	PMO Genç
119	Sibel SÖLPÜKER	PMO Genç
120	Sümevra ALDEMİR	PMO Genç
121	Sümevra BAŞOK	PMO Genç
122	Şeyma AKKAYA	PMO Genç
123	Tibet ANLAŞ	PMO Genç
124	Tuğba DOĞAN	PMO Genç
125	Tuğçe DENİZ	PMO Genç
126	Tuğçe DENİZ	PMO Genç
127	Uğur ÖZBAY	PMO Genç
128	Zeynep COŞKUN	PMO Genç



EK2. Fotoğraflar



*"Panel - Sürdürülebilir Kentleşme ve Peyzaj Mimarlığı; Kentleşme Şurası 2009'un Ardında"  
25 Mart 2010 - Adana*



TMMOB PEYZAJ MİMARLARI ODASI  
Konur 2 sokak No:34/8 Kızılay/ANKARA  
Tel : +90.312. 418 62 50  
Faks: +90.312. 419 64 27  
[www.peyzajmimoda.org.tr](http://www.peyzajmimoda.org.tr)



ISBN 978-605-01-0488-2